

Y
Rhwydwaith
Maethu

Gweithio fel Un

Sut y gall gofalwyr maeth ac ysgolion
gydweithio i gyflawni'r deilliannau gorau
i blant sy'n derbyn gofal yng Nghymru





Cynnwys

Rhagair	4
Croeso	6
Ynglŷn â'r canllaw hwn	6
Sut i ddefnyddio'r canllaw hwn	7
Canfod tir cyffredin	9
Beiddio gobeithio, beiddio breuddwydio	9
Amcanion yr ysgol	10
Beth sy'n wirioneddol gyfri'	12
– Lles	12
– Y pum angen sylfaenol	13
– 10 egwyddor	16
Ysgol gyfeillgar	19
Canfod yr ysgol berffaith	19
Dod i'ch adnabod chi a nhw	22
Adnabod y plentyn – asesu'n hanghenion	30
Mwy nag ond cyd-fynd	33
Dysgu dysgu	33
Sgiliau sy'n annatod i'r pedwar diben	34
Mae pob emosiwn yn iawn, nid yw pob ymddygiad yn iawn	40
Taith ymlyniad	41
Cwneud cynnydd	45
Sawl wyneb, un wên	51
Sut y gall yr ysgol eich helpu chi a'ch plentyn	51
Sut y gallwch chi helpu'r ysgol	53
Beth nesaf?	56
Cysylltiadau defnyddiol	56
Sut y gall Y Rhwydwaith Maethu helpu	57
Adnoddau ychwanegol	59

Rhagair

Ynglŷn â'r awdur

Hyfforddodd Trevor Guy fel athro ac roedd yn gweithio mewn addysg bellach ac mewn ysgolion uwchradd yng Nghymru a Lloegr am 17 mlynedd cyn dechrau ar swyddi fel cynghorydd addysgol, yn gyntaf yng Ngogledd Cymru, ac wedyn yn Ne Cymru lle y daeth yn brif gynghorydd i awdurdodau lleol Pen-y-bont ar Ogwr, Caerffili, Merthyr Tudful a Rhondda Cynon Taf.

Roedd Trevor bryd hynny'n bennaeth strategaeth, partneriaethau a chomisiynu mewn awdurdod lleol yn Ne Cymru, gan arwain ar ystod o fentrau i hyrwyddo lles plant a phobl ifanc drwy well gweithio integredig.

Ers iddo sefydlu fel ymgynghorydd annibynnol, mae Trevor wedi ymgymryd ag amrywiol gomisiynau, yn cynnwys rolau cyfarwyddwr addysg dros dro, yngynghorydd ar raglen asesu athrawon Llywodraeth Cymru, ymgynghorydd i Teuluoedd yn Gyntaf, cynlluniwr [rhaglen Maethu Lles](#) Y Rhwydwaith Maethu a ariannwyd gan Lywodraeth Cymru, ac awdur amryw o gyhoeddiadau, yn cynnwys Dyddiadur Aimee / Aimee's Diary ar gyfer Y Rhwydwaith Maethu.

Cydnabyddiaethau

Diolchiadau twymgalon i Andrea Higgins, Ysgol Seicoleg, Prifysgol Caerdydd; Cyngor Bwrdeistref Sirol Merthyr Tudful; Cyngor Bwrdeistref Sirol Rhondda Cynon Taf, a Siriol Burford, Consortiwm Canolbarth y De / Central South Consortium.

Rhagair gan Lywodraeth Cymru

Mae Llywodraeth Cymru yn falch iawn o gefnogi'r Rhwydwaith Maethu yng Nghymru gyda chynhyrchu'r ddogfen bwysig, Canllaw Addysg – Gweithio fel Un: Sut y gall gofalwyr maeth ac ysgolion gydweithio i gyflawni'r deilliannau gorau i blant sy'n derbyn gofal yng Nghymru. Fe'i hanelir at y rheiny sy'n gofalu ac sydd â chyfrifoldeb am blant a phobl ifanc sy'n derbyn gofal. Mae'n amlygu pwysigrwydd cydweithwyr addysg, gofalwyr maeth a gweithwyr cymdeithasol yn gweithio fel un i hyrwyddo a gwella deilliannau addysg i blant a phobl ifanc sy'n derbyn gofal.

Nod [rhaglen Maethu Lles](#) a noddir gan Lywodraeth Cymru yw gwella deilliannau i blant a phobl ifanc sy'n derbyn gofal drwy weithio amlasiantaethol ledled gwasanaethau cymdeithasol, iechyd ac addysg. Caiff y rhaglen ei gweithredu fesul cam ledled Cymru o 2019, ac mae rhai o'i hegwyddorion yn hysbysu cynnwys y canllaw addysg hwn.



Ariennir gan
Lywodraeth Cymru
Funded by
Welsh Government



Rhagair gan Y Rhwydwaith Maethu

Yn Y Rhwydwaith Maethu, fe wyddom y gall llawer o blant a phobl ifanc mewn gofal maeth llwyddo yn yr ysgol, a'u bod yn llwyddo. Nid dim ond mater o gael graddau da yw llwyddiant, mae hefyd yn ymwneud ag ennill cyfeillion, cymryd rhan mewn gweithgareddau allgyrsiol a datblygu'r hyder y mae ar bobl ifanc ei angen i ffynnu fel oedolion.

Ond fe wyddom hefyd fod yna ormod o blant a phobl ifanc maeth yn methu â chael y fantais fwyaf o'u haddysg. Fe erys gwahaniaeth sylweddol rhwng deilliannau ar gyfer plant sy'n derbyn gofal a phlant eraill, gyda llai o bobl sy'n ymadael â gofal yn dilyn addysg uwch a mwy'n wynebu rhagolygon cyflogaeth salach a dyfodol ansicr.

Fe dderbynnir yn gyffredinol fod gan deuluoedd ddylanwad sylweddol ar ein haddysg, ac felly i blant a phobl ifanc maeth, fe gaiff y cyfrifoldeb hwn o fod yn 'addysgwyr cyntaf' ei dderbyn gan eu gofalywyr maeth. Mae gan ofalwyr maeth rôl hanfodol mewn cynorthwyo'r plant yn eu gofal i ddilyn eu breuddwydion, ac mae hyn fwyaf effeithiol pan fônt yn gweithio law yn llaw â gweithwyr addysg proffesiynol. Fel gofalywr maeth fy hun, fe wn beth yw gwir fuddion pan fo gofalywr maeth a staff ysgol yn cydweithio'n agos er lles gorau plant.

Rydym felly wrth ein bodd o gyhoeddi'r canllaw hwn, gyda chefnogaeth Llywodraeth Cymru, sydd â'r nod o helpu gofalywyr maeth i weithio mewn partneriaeth ddifffuant ag ysgolion. Mae'r canllaw hwn yn pwysleisio bod dysgu'n dechrau yn y cartref a'i bod hi'n bwysig cymryd ymagwedd gyfannol, gan sicrhau y caiff anghenion cymdeithasol, corfforol, emosiynol, diwylliannol a dysgu eu diwallu. Mae'n ymdrin â gwybodaeth ymarferol, yn ogystal ag yn cynnig cynghorion defnyddiol ac yn archwilio gwahanol safbwyntiau'r ysgol a'r teulu maeth.

Mae'r canllaw hwn yn mynd ochr yn ochr â'r rhaglen Maethu Lles a gyllidir gan Lywodraeth Cymru, y mae'r Rhwydwaith Maethu yng Nghymru yn ei chyflenwi ledled Cymru. Mae hyn yn cydnabod bod gweithio amlasiantaethol drwy fframwaith partneriaeth ledled gwasanaethau cymdeithasol, iechyd ac addysg yn hanfodol i wella deilliannau i blant a phobl ifanc.

Drwy ofalwyr maeth ac ysgolion yn cydweithio, ynghyd â rhieni biolegol, gweithwyr cymdeithasol a'r plant a'r bobl ifanc eu hunain – y tîm cyfan yn gweithio fel un – fe gredwn y bydd mwy o blant maeth yn adeiladu'r sylfeini addysgol y mae arnynt eu hangen i ddatblygu i fod yn oedolion dedwydd ac iach.

Colin Turner

Cyfarwyddwr, Y Rhwydwaith Maethu yng Nghymru



Croeso

Ynglŷn â'r Canllaw hwn

A ydych erioed wedi darllen rhywbeth sydd wedi rhoi'r holl atebion ichi i bopeth roedd arnoch eisiau'i glywed? Annhebygol! Ai chi yw'r gofalwr maeth perffaith? Hefyd, annhebygol! Ond, os ydych yn darllen hwn, yna mae'n debygol eich bod yn rhywun sydd eisiau dysgu mwy a, thrwy ddysgu mwy, gwella'ch sgiliau fel gofalwr maeth.

Bydd eich dysg fel gofalwr maeth yn mynd law yn llaw â dysg y plentyn yn eich gofal. Os ydych yn gofalu am blentyn cyn oed ysgol, fe fyddwch yn eu helpu i gyrraedd eu nodau datblygiadol megis cerdded a siarad, yn ogystal â chwarae a rhannu, bod yn gwrtais, a chant a mil o sgiliau ac ymddygiadau eraill. Fel eu gofalwr, fe fyddwch yn datblygu dealltwriaeth o'r ffordd orau i'w helpu i ddysgu – pa bryd i gamu i mewn a chynorthwyo a pha bryd i wyllo a gadael iddynt ddarganfod pethau drostynt eu hunain.

Cyda phlentyn oed ysgol, mae'r sefyllfa'n newid wrth i weithwyr addysg proffesiynol gymryd rôl gynyddol bwysig mewn addysg ffurfiol. Mae rôl y gofalwr maeth hefyd yn newid wrth ichi gyfuno parhau ag addysg anffurfiol y plentyn y tu allan i'r ysgol yn ogystal â chynorthwyo'u haddysg ffurfiol yn yr ysgol.

Wrth gwrs, nid oes yna werslyfr ffurfiol ar gyfer gwneud hyn. Ond nod y cyhoeddiad hwn yw bod yn ganllaw da, gan gynnig rhoi cymorth llaw ichi ynglŷn â sut i wneud penderfyniadau da i gynorthwyo'r plentyn yn eich gofal er mwyn cael y fantais fwyaf y gallant ei chael o'u haddysg.

Fe wyddoch fod magu plant yn y byd 21ain ganrif cymhleth hwn nid yn gymaint yn wyddoniaeth ag ydyw'n ffurf gelfyddydol. Mae geneteg wedi rhoi llawer o nodweddion etifeddol i'ch plentyn. Mae'r amgylchedd lle mae'ch plentyn wedi'i fagu yn helpu i'w lunio fel person. Nid y cyfuniad hwn o natur yn erbyn magwraeth yw'r stori gyfan wrth bennu pwy rydym, oherwydd fe all trydydd ffactor orgyffwrdd â'r rhain, sef siawns. Ni waeth mor dda yw gofalwyr maeth ac athrawon y plentyn, fe ellir amharu ar blentyn gan ddigwyddiadau sydd ymhell y tu hwnt i reolaeth pawb. Fe all hi fod yn anodd derbyn y cyfryw bethau ac mae'n rhy hawdd priodoli bai.

Fodd bynnag, drwy'r cyhoeddiad hwn i gyd, ein nod yw pwysleisio'r cadarnhaol ac yn bwysicach fyth, amlygu'r hyn y gall gweithwyr addysg proffesiynol a gofalwyr maeth, mewn cydweithrediad â gweithwyr cymdeithasol, rhieni biolegol a'r plant a'r bobl ifanc ei gyflawni drwy gydweithio – gweithio fel un.

Trevor Guy, awdur



Sut i ddefnyddio'r canllaw hwn

Bydd y penodau yn y canllaw hwn yn eich arwain drwy amrywiol gyfnodau o ymgysylltu ag ysgol eich plentyn maeth. Nid yw'n ganllaw ffeithiol i gyfundrefn addysg Cymru, oherwydd bod rheoliadau'n newid ac mae arferion ysgolion yn amrywio. Ond mae magu perthynas dda ag ysgol yn ymwneud llawn cymaint â'r gwerthoedd sydd gennych chi a hwythau, cyd-ddealltwriaeth o beth mae ar bob plentyn ei angen a'r ewyllys ar ran pawb i wneud yr hyn fydd o les i'r plentyn.

Amser i fyfrio

Ym mhob adran, mae yna flychau *Amser i fyfrio* sydd â chwestiynau y gallwch eu gofyn i chi'ch hun, eu trafod yn eich teuluoedd neu â'ch plentyn maeth, ac efallai gofyn i'r ysgol fyfrio arnynt yn ogystal. Mae myfrio'n sgil sydd angen ei ymarfer. Mae arnoch angen rhoi munud tawel i chi'ch hun mewn man lle rydych yn teimlo'n gyfforddus ac mewn lle nad yw'n debygol yr aflonyddir arnoch. Mae dim ond meddwl yn holloll iawn ond efallai y byddai'n well gennych wneud ychydig o nodiadau – fe allech ysgrifennu ar bapur rai geiriau neu ymadroddion allweddol, gwneud braslun o fap meddwl (diagram sy'n cysylltu syniadau â'i gilydd) neu wneud llun bach syml.

Nid oes yna atebion cywir nac anghywir, ond pan ydych yn meddwl am y materion a godwyd, gofynnwch i'ch hun pam rydych wedi dod i'r casgliad hwnnw. Meddyliwch am y dystiolaeth, y ffeithiau sydd wedi'ch arwain at y casgliad hwnnw. Ac ystyriwch eich teimladau'ch hun a theimladau eraill. Cadwch mewn cof bob amser y gallai fod gan rywun arall ffordd yr un mor ddilys o ateb cwestiwn neu o fynd i'r afael â rhyw fater neilltuol.

Pethau y gallech roi cynnig arnynt

Mae meddwl a myfrio'n bethau da, ond mae'n rhaid inni hefyd weithredu ar beth rydym yn ei gredu sy'n iawn. Dyna'n union yw awgrymiadau *Pethau y gallech roi cynnig arnynt* – sef awgrymiadau. Os ydych yn credu bod un ohonynt yn briodol i chi yn eich sefyllfa, yna rhowch brawf arno. Efallai y gwna weithio neu beidio â gweithio. Os nad yw'n gweithio, gofynnwch i'ch hun pam na wnaeth weithio a meddyliwch am beth a allai weithio'n well y tro nesaf. Nid yw cymryd yr awenau bob amser yn hawdd, ond os gall eraill weld bod yr hyn rydych yn ceisio'i wneud yn cael ei wneud am resymau da, rydych yn fwy tebygol o ganfod y gwnânt eich cefnogi.



Canfod tir cyffredin

Beiddio gobeithio, beiddio breuddwydio

Os ydych yn gofyn i blentyn sy'n derbyn gofal beth mae arnynt ei eisiau, beth sy'n eu gwneud yn hapus neu beth maent yn gobeithio'i wneud, fe wnewch glywed unrhyw nifer o wahanol atebion, dim ond oherwydd bod pawb yn wahanol. Ond yr hyn y gwnewch yn bendant ei glywed yw bod ganddynt oll obeithion a breuddwydion.

Bydd rhai'n canolbwyntio'u gobeithion ar bethau y gall plant â chefnidiroedd mwy sicr eu cymryd yn ganiataol, fel yn wastad bod mewn cartref cynnes a chariadus, neu fod ganddynt rywun y gallant wir ymddiried ynddo neu wrando arnynt.

Nid oes yn rhaid i ddyheadau fod yn ymwneud â'r llwybr gyrfa y maent yn dymuno'i ddilyn neu gael arian yn eu poced. Fodd bynnag, yng nghyd-destun ysgol, dyma yn aml sut y caiff dyheadau'u gweld, ac mae annog plentyn i gael dyheadau am ddysgu yn fan cychwyn ardderchog iddynt gael gobeithion mwy cyflawn a chytbwys am eu dyfodol.

Mae'n bur hysbys fod plant sydd wedi cael profiad o ofal yn tueddu i beiddio â gwneud cystal yn addysgol â'u cyfoedion nad ydynt wedi bod mewn gofal. Mae ystadegau wedi dangos yn gyson bod:

- bod mewn gofal yn gostwng y siawnsis y bydd person ifanc yn cyflawni'n dda yn yr ysgol ac yn mynd ymlaen i goleg neu brifysgol;
- newid ysgolion ar ôl 11 mlwydd oed yn gostwng, ar gyfartaledd, nifer ac ansawdd y graddau TGAU a enillir;
- y gwahaniaeth mewn cyrhaeddiad addysgol rhwng y rheiny mewn gofal a'r rheiny nad ydynt mewn gofal eisoes yn amlwg yng nghyfnod cyntaf addysg ffurfiol (rhwng tair a saith mlwydd oed) ac mae'r bwch yn lleddu wrth iddynt fynd yn hŷn.

Y newyddion da yw bod [ymchwil](#) a wnaed gan Ganolfan Ymchwil a Datblygu Gofal Cymdeithasol Plant (CASCADE) o Brifysgol Caerdydd, gyda chymorth gan Y Rhwydwaith Maethu yng Nghymru, wedi dangos fod gan lawer o blant a phobl ifanc sy'n derbyn gofal ddyheadau uchel am eu dyfodol – roeddynt yn awyddus i ymuno â'r fyddin, o fod yn athrawon ac o fynd i brifysgol.

Fodd bynnag, er bod yna lawer o eithriadau, fe ddangosodd yr un ymchwil hefyd fod yna ormod o athrawon a gofalwyr maeth nad oeddynt yn rhannu'r un lefel o optimistiaeth a dyheadau uchel am gyrhaeddiad addysgol â'r plant eu hunain. Teimlai pobl ifanc bod gan ormod o oedolion ddisgwyliadau academaidd isel ohonynt neu eu bod yn gwneud rhagdybiaethau am eu galluoedd deallusol yn seiliedig ar y ffaith eu bod mewn gofal.

Amser i fyfrio

- 1 Beth mae ar blant a phobl ifanc mewn gofal maeth ei eisiau a beth mae arnynt ei angen? Beth yw'r gwahaniaeth, os o gwbl?
- 2 Edrychwch ar Egwyddor 4 yn Y 10 Egwyddor Lles ar dudalen 15 ynglŷn ag annog positifrwydd a dyhead. Sut rydych yn rhoi'r egwyddor hon ar waith yn awr gydag (a) eich plentyn maeth a (b) gydag ysgol eich plentyn maeth?

Amcanion yr Ysgol

Bydd pob ysgol yn darparu gwybodaeth ichi am beth maent yn anelu at ei gyflawni a'r mathau o bethau y maent yn eu gwerthfawrogi. Ond nid yw bod ag amcanion a gwneud iddynt weithio yn ymarferol bob amser yr un peth, er y bydd gan bob ysgol y bwriad didwyll o wneud hynny.

Mae hi bob amser yn ddefnyddiol fel gofalwr maeth gwybod beth yw'r gwerthoedd a'r egwyddorion y mae ysgol yn ceisio'u harddel. Felly, er enghraifft, os credwch fod ar y plentyn yn eich gofal angen cymorth ychwanegol ac un o amcanion yr ysgol yw trin pob plentyn fel unigolyn, fe fyddwch yn gwybod y dylech fod ar dir cyffredin gyda'r ysgol.

Felly, beth mae ysgolion yn ei ddweud

Os edrychwch ar y prosiectysau ar gyfer gwahanol ysgolion, fe welwch amcanion yr ysgolion wedi'u nodi mewn ymadroddion megis helpu disgyblion i 'gyrraedd eu potensial llawn', darparu 'amgylchedd cefnogol', eu bod yn 'trin dysgwyr fel unigolion', ac yn y blaen.

Beth y gallwn ei weld ar waith

Dyma ychydig o enghreifftiau o rai o'r ymadroddion a'r esboniadau cyffredin y gallech eu gweld ar waith:

Amcanion yr Ysgol	Sut y gellir cyflawni'r amcanion hyn
<i>Cyrraedd eu potensial llawn</i>	<p>Mae'n anodd iawn mesur potensial. Mae'n annhebygol bod plant sy'n derbyn gofal wedi cael y cyfle i ddangos eu gwir botensial. Bydd ar yr ysgol angen gwneud asesiad llawn o anghenion a galluoedd y plentyn.</p> <p>Nid dangosyddion fel oed darllen cyfredol, o angenrheidrwydd, yw'r canllaw gorau, gan nad ydynt yn rhoi ystyriaeth i ffactorau a all fod wedi arafu datblygiad sgiliau iaith. Mae yna ddulliau eraill fel profion rhesymu di-eiriau, ond mae ganddynt i gyd eu cryfderau a'u gwendidau. Dylai'r ysgol wahodd y gofalwr maeth i gyfrannu at y gwerthusiad hwn o botensial drwy ddarparu cipolwg ar alluoedd ac ymddygiadau'r plentyn y tu allan i gyd-destun ysgol.</p>
<i>Cymorth academaidd</i>	<p>Lle mae gan blentyn anawsterau dysgu neilltuol, fe ddylai'r ysgol ddarparu cymorth ychwanegol i roi sylw i'r problemau. Gall hyn ymddangos mewn amrywiol ffurfiau, yn cynnwys o fewn yr ystafell ddosbarth a hyfforddi dwys.</p> <p>Caiff unrhyw ofynion cymorth ychwanegol eu cofnodi gan yr ysgol yng Nghynllun Datblygu Unigol (IDP) y plentyn. Efallai y bydd ar rai plant sydd wedi colli darnau mawr o addysg ysgol angen rhaglen dal i fyny.</p>



Amcanion yr Ysgol	Sut y gellir cyflawni'r amcanion hyn
<i>Cefnogaeth fugeiliol</i>	Mae ar y cysylltiad rhwng elfennau 'academaidd' a 'bugeiliol' bywyd ysgol angen bod yn gryf. Drwy ofalu am anghenion cymdeithasol ac emosiynol plentyn, a gwneud ymdrech go iawn i'w diwallu nhw, fe gaiff y siawnsis o ddysgu effeithiol eu gwella'n fawr. Mae plentyn sy'n derbyn gofal yn aml yn gwneud yn well os oes yna oedolyn allweddol yn yr ysgol y maent yn gallu ffurfio perthynas gref ag ef/hi, man diogel i fynd iddo pan fo angen, a rhaglenni ar gael os oes arnynt angen cymorth ychwanegol.
<i>Amgylchedd diogel</i>	Gall plant sy'n derbyn gofal yn aml deimlo'u bod wedi'u stigmatiddio ac yn cael eu trin yn annheg. Mae amgylchedd diogel nid yn unig yn lle corfforol diogel, ond mae'n lle sy'n cynnig ymdeimlad o berthyn, mae'n darparu sicrwydd o drefnau llawn cymorth ac mae'n cofleidio arbrofi a chamgymeriadau fel cyfleoedd i ddysgu.
<i>Llwyfwr gynhwysol</i>	Fel mae rhai pobl ifanc mewn gofal yn dweud, fe hoffent gael eu cydnabod fel 'yr un fath, ond gwahanol'. Ni ddylid hepgor unrhyw blentyn sy'n derbyn gofal o unrhyw weithgaredd oherwydd ei statws. Dylai'r ysgol fod yn ddigon ymwybodol o gefndir y plentyn i addasu gwersi fel y bo angen drwy gynnig dulliau eraill o weithredu – er enghraifft, mewn perthynas â rhywbeth i'w wneud â theuluoedd. Gall gweithgareddau ar ôl ysgol fod yn anodd i blentyn sy'n derbyn gofal gael atynt os oes yn rhaid iddynt deithio ar fws neu mewn tacsï, ac felly fe ddylid cymryd hyn i ystyriaeth.
<i>Addysg o ansawdd uchel</i>	Mae'r honiad hwn yn hynod oddrychol. Man cychwyn i ofalwr maeth yw edrych ar yr adroddiad arolygu ysgolion diweddaraf (y gallwch eu canfod yn estyn.gov.wales). Fe fydd yn cynnig barn nid yn unig am safonau addysg ond hefyd am les ac agweddau'r disgyblion, yr addysgu, gofal a chymorth, ac arweinyddiaeth. Bydd ar ofalwr maeth hefyd angen gofyn cwestiynau penodol i ysgol am sut mae'n darparu ar gyfer anghenion neilltuol plant sy'n derbyn gofal, ac anghenion eu plentyn nhw yn neilltuol.
<i>Trin dysgwyr fel unigolion, diwallu anghenion disgyblion unigol</i>	Dim ond oherwydd bod y plentyn yn derbyn gofal, nid yw hynn'n golygu y bydd eu hanghenion yr un fath â phlant eraill sy'n derbyn gofal. Mewn lleoliad ysgol gynradd, lle y bydd un athro'n addysgu'r plentyn am y rhan fwyaf o wersi, mae anghenion unigol plant yn haws eu canfod a'u hystyried. Yng nghyd-destun addysg uwchradd, yn sicr yn y blynyddoedd cynnar, efallai na fydd gwahanol athrawon pwnc mor barod i roi sylw i anghenion unigol. Dyma lle, er enghraifft, y gall proffil un dudalen o'r plentyn (gweler tudalen 26) fod yn ddefnyddiol.
<i>Datblygu hunan-barch</i>	Er mwyn datblygu'u hunan-barch eu hunain, mae ar blentyn angen gwybod sut beth yw llwyddiant a phrofi llwyddiant. Mae hunan-barch hefyd yn golygu bod rhywun yn gwybod beth maent yn credu ynddo a chael yr unplygrwydd i gadw at eu credoau. Mae hunan-barch yn cysylltu â hunaniaeth plentyn ac fe all plant sy'n derbyn gofal yn aml deimlo nad ydynt yn perthyn. Ystyriwch i ba raddau y mae ysgol yn gwneud i bob plentyn deimlo croeso ac yn ennyn ymdeimlad o gymuned. Yn ddelfrydol, fe ddylai fod yna ethos yn yr ysgol lle mae gwobrwyo yn gorbwyso cosbi, o bell ffordd.

Amser i fyfyrio

- a** A ydwyf yn deall amcanion yr ysgol y gallai fy mhlentyn fynd iddi neu y mae eisoes yn ei mynychu?
- b** I ba raddau rwyf i, fel gofalwr maeth, yn cytuno ag amcanion yr ysgol?
- c** A yw bywyd yr ysgol, cyn belled ag rwyf i'n ei hadnabod, yn adlewyrchu'i hamcanion?
- ch** Os nad ydyw, beth rwyf i am wneud amdano (os rhywbeth)?

Pethau y gallech roi cynnig arnynt

- 1** Ysgrifennwch ar bapur beth rydych yn ei gredu y dylai amcanion yr ysgol berffaith fod.
- 2** Ceisiwch gael gafael ar gopi o amcanion yr ysgol y mae'ch plentyn maeth yn ei mynychu a phrofwch nhw ochr yn ochr â'ch ysgol 'berffaith'.

Beth sy'n bwysig go iawn

Mae lles a dysgu'n mynd law yn llaw. Os nad oes gan blentyn ymdeimlad cryf o'u lles eu hunain, yna fe amharir ar eu gallu i ddysgu. Ar y llaw arall, os yw plentyn yn methu â dysgu, yna fe danseilir eu lles yn bur sylweddol.

Mae 'lles' yn derm a ddefnyddir yn gyffredinol heb ddealltwriaeth gyffredin o beth yn aml a olygir ganddo. Diffiniad safonol o 'lles' yw 'y cyflwr o fod yn gyfforddus, yn iach neu'n hapus'. Yn yr ystyr hwn, lles, yn amlwg, yw 'y cyflwr o fod yn dda'. Os gofynnwn i rywun, 'Ydych chi'n iawn?', fe fwrriadwn fel arfer ofyn am eu hiechyd corfforol, ac rydym gan mwyaf yn ateb cwestiwn o'r fath yn y termau hynny.

Fodd bynnag, mae yna gwmpas llawer ehangach i 'lles'. Mae rhaglen [Maethu Lles](#) Y Rhwydwaith Maethu, a gyllidir gan Lywodraeth Cymru, sy'n tynnu ynghyd y gwasanaethau cymdeithasol, iechyd ac addysg i gydweithio i wella deilliannau i blant sy'n derbyn gofal, yn ceisio ymagwedd gyfannol tuag at les y gellir ei hystyried mewn termau'r hyn y mae ar berson ei angen er mwyn bod yn gyfforddus neu'n iach neu'n hapus.

Yn yr ystyr eang hwn:

Lles yw pan fo anghenion sylfaenol person yn cael eu diwallu.

Felly, os yw lles yn ganlyniad diwallu'n holl anghenion sylfaenol, mae arnom angen gofyn: 'Beth yw'n hanghenion sylfaenol?'



Mae yna lawer o fodelau angen, ond mae hwn yn ei gadw'n syml ac fe'i hadwaenir gan yr acronym **SPECL**:

S Anghenion cymdeithasol: yn cynnwys bod yn hyderus ac yn ffurfio perthnasau priodol.

P Anghenion corfforol: yn cynnwys bod â diet cytbwys, lle addas i fyw, iechyd da a hamdden.

E Anghenion emosiynol: yn cynnwys bod â delwedd gadarnhaol o'u hunain, rheoli straen, rhoi a derbyn cariad, bod yn rhydd o gamdriniaeth.

C Anghenion diwylliannol: yn cynnwys bod ag ymdeimlad o hunaniaeth a pherthyn, a deall safonau ac ymddygiadau diwylliannol.

L Anghenion dysgu: modd o gael at addysg ffurfiol ac anffurfiol, yn cynnwys datblygu sgiliau sylfaenol, caffael sgiliau â dwylo, bod yn gallu ffurfio barn resymegol a dysgu sut i ddysgu.

Mae'r pum angen sylfaenol yn cydberthyn a phan na chaiff un ohonynt ei ddiwallu, mae yna yn aml effaith ganlyniadol ar y gweddill, gan fod â'r potensial i greu trobwyll o ddirywiad. Gallai enghraifft gynnwys camdriniaeth plentyn yn y cartref sy'n arwain at golli ymddiriedaeth mewn oedolion, teimladau o euogrwydd, diffyg hunan-werth (y cyfan yn anghenion emosiynol nas diwallwyd) a methiant i ganolbwyntio yn yr ysgol (un o anghenion dysgu).

Astudiaeth achos: Alice

Mae Alice yn 12 ac mae hi wedi bod mewn gofal ers pan oedd yn chwech oed.

Cafodd Alice ddiagnosis o fod ar y sbectrwm awtistig pan oedd hi'n saith oed. Mae hi'n mynychu ysgol arbennig. Nid oes gan Alice iaith lafar, mae ganddi sgiliau cymdeithasol gwan ac mae arni angen llawer o sylw gartref, sydd wedi arwain at dyndrau o fewn ei theulu maeth. Mae hi'n ddryslyd ynghylch hyn ac mae'n dangos arwyddion difrifol o drallod i'w hathrawon.

Er mwyn sicrhau lles Alice, mae angen rhoi sylw neilltuol i'w hanghenion dysgu. Fodd bynnag, mae tyndrau diweddar gartref yn golygu bod arni hefyd anghenion emosiynol difrifol y mae'n rhaid hefyd rhoi sylw iddynt. Mae gan yr ysgol rôl hanfodol mewn canolbwyntio ar gefnogi Alice i ddysgu gan fod yn ymwybodol o, a chydabod ei thrallod emosiynol.

Astudiaeth achos: James

Mae James yn chwe blwydd oed ac mae'n byw gyda'i frawd wyth mlwydd oed a'i ofalwyr maeth.

Mae James yn ddysgwr cyndyn, nid yw'n gymdeithasol iawn yn yr ysgol ac mae wedi bod yn bwlio'i gyd-ddisgyblion ystafell ddosbarth. Mae'i agwedd yn y dosbarth wedi llyffetheirio'i ddatblygiad iaith ac felly ei allu i gael at y cwricwlwm yn llwyr.

Mae'i anghenion cymdeithasol, emosiynol a dysgu yn cydberthyn i raddau pell iawn, ac mae'n rhaid eu goresgyn i gyd os yw am wneud cynnydd academaidd.

Mae yna chweched angen sylfaenol i'r teulu yn ei gyfanrwydd, sef angen economaidd. Mae cyfarfod o anghenion sylfaenol plentyn yn rhagdybio bod yna incwm digonol yn y teulu maeth. Efallai na all y teulu fforddio cyfrifiadur i'r plentyn maeth i'w helpu â'i waith cartref, ac fe allai hyn effeithio ar gyfle'r plentyn i ddysgu.

Mae'r angen economaidd hefyd yn debygol o fod yn berthnasol i bobl sy'n ymadael â gofal pan ddônt yn ariannol annibynnol ac maent yn gorfod pwysu'r buddion o fynd ymhellach â'u haddysg yn erbyn beth y gallant ei fforddio. Os yw person ifanc sy'n cyrraedd 18 yn ymadael â gofal a'r cartref maeth neu'n aros o dan drefniadau Pan Fydda i'n Barod, fe fydd ganddynt hawl i hawlio budd-daliadau.

Gall cwestiynau godi am ble mae iechyd meddwl yn berthnasol i fodel SPECL. Mae problemau iechyd meddwl yn cael eu hachosi gan nifer o ffactorau cysylltiedig, ond fel arfer nid oes yna un angen unigol nad yw'n cael ei ddiwallu – fe all ffactorau corfforol, cymdeithasol ac emosiynol oll fod â rhan bwysig. Ar y llaw arall, fe fydd rhywun â phroblem iechyd meddwl yn aml yn ei chanfod hi'n anodd diwallu'u holl anghenion sylfaenol.

Iaith gyffredin

Mae terminoleg y pum angen sylfaenol yn cynnig iaith gyffredin gymharol syml y gellir ei rhannu'n rhwydd rhwng cartref, plentyn sy'n derbyn gofal, ysgol ac asiantaethau cymorth eraill. Mae'n ddealladwy y dylai gwahanol broffesiynau ddatblygu'u termau a'u talfyriadau eu hunain, er y gall y rhain fod yn rhwystrau i ddealltwriaeth i'r rheiny y tu allan i'r proffesiwn hwnnw. Mae iaith y pum angen sylfaenol yn ceisio osgoi'r cyfryw derminoleg dechnegol. Er y bydd llawer o weithwyr proffesiynol yn dod ar draws termau'r pum angen sylfaenol yn y rhaglen Maethu Lles wrth iddi gael ei rhoi ar waith fesul cam ledled Cymru, efallai y bydd yn rhaid i ofalwyr maeth egluro'r model wrth siarad ag athrawon, gweithwyr cymdeithasol ac eraill.

Profiadau Niweidiol yn ystod Plentyndod (ACEs)

Mae Profiadau Niweidiol yn ystod Plentyndod yn ddigwyddiadau ingol sy'n digwydd yn ystod plentyndod. Cyfeirir atynt yn aml drwy'r acronym ACEs. Maent yn cynnwys:

- trais domestig
- bod â rhiant ac arno gyflwr iechyd meddwl
- camdriniaeth gorfforol, rywiol neu emosiynol
- esgeulustod corfforol neu emosiynol
- lle mae aelod o'r aelwyd mewn carchar
- tyfu i fyny ar aelwyd lle mae oedolion yn camddefnyddio alcohol neu gyffuriau.

Efallai bod plentyn yn eich gofal wedi bod mewn sefylla lle roedd yn agored i brofiadau fel hyn, ac fe ddengys ymchwil y gall ACEs gael effaith hirbarhaol ar allu plant i feddwl, i ryngweithio ag eraill ac ar eu haddysg.

Yn ystod blynyddoedd ysgol, fe all plant sydd wedi cael ACEs arddangos cyflwr emosiynol uwch o orbryder ac fe allant o'r herwydd dynnu eu sylw oddi ar orchwylion addysg, gan arwain at gyraeddiadau gwael.

Fodd bynnag, fel y gwyddoch, mae yna lawer o bethau y gall gofalwyr maeth a gweithwyr proffesiynol eraill yn y tîm o amgylch y plentyn eu gwneud i gynnig gobaith ac i fagu gwytnwch mewn plant sydd wedi profi adfyd yn gynnar yn eu bywydau.



Y 10 egwyddor lles

Heb gredoau neu egwyddorion a arddelir yn gryf, nid oes yna sylfaen ar yr hyn i adeiladu system ofal, heb sôn am y perthnasau sydd eu hangen i wneud iddi weithio.

Mae'r 10 egwyddor isod wedi'u datblygu fel rhan o raglen **Maethu Lles** Y Rhwydwaith Maethu ac i danategu beth, fe obeithir, y mae gofalmwyr maeth, athrawon, gweithwyr cymdeithasol, gweithwyr iechyd proffesiynol a llunwyr penderfyniadau strategol yn ceisio'i gyflawni dros blant a phobl ifanc sy'n derbyn gofal.

Maent yn gweddu'n gyfartal i'r plant a'r bobl ifanc eu hunain, ond hefyd i'r oedolion sy'n gysylltiedig ag unrhyw agwedd o'u gofal. Fel y gwelwch wrth ichi weithio drwy'r *Pethau y gallech roi cynnig arnynt*, ar y dudalen nesaf, fe welwch y gellir edrych arnynt o wahanol safbwyntiau ac fe allant fod yn berthnasol i wahanol bobl mewn gwahanol amgylchiadau.

- 1** Mae'n rhaid diwallu anghenion sylfaenol **cyfan y plentyn**.
- 2** Bydd profiad pob person a'i **olwg ar fywyd** yn wahanol ac fe fydd angen ei ddeall.
- 3** Ni ellir dadwneud yr hyn sydd wedi digwydd ond fe all ddarparu **gwersi ar gyfer y dyfodol**.
- 4** Mae annog **positifrwydd a dyhead** yn hanfodol.
- 5** Mae **perthnasau da** wrth graidd lles person.
- 6** Mae gwahanol rolau yn mynnu **ymddygiadau priodol**.
- 7** Mae ymgysylltu â **gweithgareddau ymarferol a rannir** yn hyrwyddo gwerthoedd, agweddau a sgiliau cadarnhaol.
- 8** Mae dysgu **helpu'ch hun** yn magu hyder a pherthnasau.
- 9** Mae **gwerthoedd ac agweddau a rannir** yn tanategu penderfyniadau da.
- 10** Mae **cydraddoldeb statws** yn ganolog i berthnasau da ac sy'n gallu para.



Amser i fyfrio

Meddyliwch am bob un o'r 10 egwyddor yn eu tro. A ydych yn cytuno neu'n anghytuno â phob un? Pam ynteu pam nad ydych?

Pethau y gallech roi cynnig arnynt

- 1** Ar gyfer pob un egwyddor, ysgrifennwch ar bapur un peth rydych yn ei wneud ar hyn o bryd yn eich rôl sy'n cynnal yr egwyddor.
- 2** Rhannwch y 10 egwyddor â rhywun arall, fel gofalwr maeth arall neu aelod o staff yn ysgol eich plentyn maeth, a beth rydych wedi'i ysgrifennu. Dechreuwch drafodaeth ar beth rydych ill dau'n ei gredu am ofalu am blant a phobl ifanc sy'n derbyn gofal.



Ysgol gyfeillgar

Canfod yr ysgol berffaith

Pan fo plentyn yn cyrraedd gyda theulu maeth newydd, mae hi yn aml yn briodol iddynt aros yn yr ysgol y maent eisoes yn ei mynychu. Gall hyn fod yn ffordd fuddiol o barhau â chyfeillgarwch, perthnasau ag athrawon y maent yn ymddiried ynddynt ac mae'n darparu sefydlogrwydd yn ystod cyfnod o newid. Fodd bynnag, fe fydd yn rhaid i rai plant sydd wedi'u maethu symud ysgolion am amrywiaeth o resymau.

Mae [Cod Ymarfer ar Blant sy'n Derbyn Gofal a Phlant sy'n Cael eu Lletya](#) Llywodraeth Cymru yn datgan ei bod hi'n ofynnol i awdurdodau lleol *'sicrhau bod trefniadau priodol yn cael eu gwneud ar gyfer addysg neu hyfforddiant plentyn cyn y gwneir unrhyw leoliad. Mae'n rhaid i'r trefniadau hyn ddiwallu'u hanghenion a bod yn gyson â'u cynllun addysg personol.'*

Fodd bynnag, yn ymarferol, fe all canfod lle priodol mewn ysgol fod yn gyfrifoldeb y gofalwr maeth a ddylai barhau i gael rôl flaenllaw yn y broses. Os ydych chi fel y gofalwr maeth yn gysylltiedig â dewis ysgol, mae arnoch angen gofyn nifer o gwestiynau, ac fe fydd gan rai fwy o flaenoriaeth nag eraill. Po fwyaf y caiff y cwestiynau hyn eu hateb yn gadarnhaol, po fwyaf tebygol ydyw y gallwch chi a staff yr ysgol gydweithio'n llwyddiannus er lles gorau'r plentyn.

Awdurdod wedi'i ddirprwyo i ofalwyr maeth

Mae awdurdod wedi'i ddirprwyo'n galluogi gofalwyr maeth i wneud penderfyniadau synnwyr cyffredin, beunyddiol am y plant a'r bobl ifanc y maent yn gofalu amdanynt, i helpu i roi bywydau mor normal â phosibl iddynt.

Cydag awdurdod wedi'i ddirprwyo, fe all gofalwyr maeth gymryd cyfrifoldeb am lawer o bethau yn ymwneud ag addysg, yn cynnwys mynychu nosweithiau rhieni a llofnodi ffurflenni caniatâd ar gyfer tripiâu ysgol. Golyga hyn nad yw plant yn colli ar bethau drwy orfod aros am ganiatâd i gyrraedd oddi wrth rywun nad yw'n eu gweld nhw bob diwrnod.

Mae'r rheiny sydd meddu ar gyfrifoldeb rhieni (yr awdurdod lleol a/neu'r rhieni) yn dirprwyo awdurdod i ofalwyr maeth i gynnal y cyfryw orchwylion ac i wneud y penderfyniadau hyn. Mae egluro pa bryd y caiff awdurdod ei ddirprwyo'n dibynnu ar lawer o ffactorau, yn cynnwys oed y plentyn, statws cyfreithiol a chynllun gofal.



Amser i fyfrio

- a** Beth yw'ch blaenoriaethau wrth ddewis ysgol i'ch plentyn maeth?
- b** O gofio na fydd yna'r un ysgol yn hollol berffaith, pa gonsesiynau y byddech yn barod i'w gwneud?

Pethau y gallech roi cynnig arnynt

- 1** Copïwch, printiwch a thorrwch allan y cardiau cwestiynau ar y dudalen nesaf. Defnyddiwch nhw i ddechrau ar drafodaeth â phobl eraill, fel eich plentyn maeth, gweithiwr cymdeithasol y plentyn neu gyd-ofalwr maeth. Fe allwch eu rhestru yn ôl eu trefn, gyda'r cwestiwn pwysicaf i chi ar y brig.
- 2** Os oes yna ddewis o ysgolion, fe allech ddefnyddio'r cwestiynau ar y dudalen nesaf fel rhestr wirio, gan sgorio'r atebion.

1. Pa mor awyddus yw'r ysgol i dderbyn plentyn sy'n derbyn gofal?

2. A fydd yr ysgol yn gwneud asesiad manwl o anghenion dysgu'r plentyn? Sut?

3. A yw'r ysgol yn barod ac yn alluog i ddeall anghenion plant sy'n derbyn gofal?

4. Faint o anogaeth a gaiff gofalywyr maeth i gymryd rhan yn addysg eu plentyn?

5. A oes yna systemau da ar waith ar gyfer rhannu gwybodaeth rhwng cartref ac ysgol?

6. A yw'r ysgol yn gwobrwyo ymddygiad da ac yn darparu cymorth pan fo ymddygiad yn annerbyniol?

7. A oes gan yr ysgol yr adnoddau cywir i ddiwallu anghenion dysgu'r plentyn ac a oes yna ddigon ohonynt?

8. A oes gan y staff i gyd ddisgwyliadau a dyheadau uchel ar gyfer y plentyn?

9. Pa ddarpariaethau penodol sydd yna ar gyfer plant sy'n derbyn gofal?

10. *Ychwanegwch eich cwestiwn eich hun*



Dod i'ch adnabod chi a hwythau

Mae'n hanfodol bwysig magu perthynas waith dda yn gynnar rhwng gofawyr maeth a phobl allweddol yn yr ysgol. Ni ddylai gofawyr maeth ragdybio y bydd yr ysgol bob amser yn cymryd y cam cyntaf i sefydlu'r berthynas honno. Efallai y bydd hi'n angenrheidiol i chi fel gofawr maeth, beth bynnag y bo'ch profiad o ddelio â chydweithwyr proffesiynol, wneud y cysylltiad cychwynnol ac amlinellu beth sydd angen ei drafod a chael cytundeb arno.

Pwy yw pwy yn yr ysgol?

Bydd arnoch angen gwybod pa weithwyr proffesiynol allweddol fydd yn gweithio â'ch plentyn maeth yn yr ysgol: eu henwau, teitl eu swyddi, a'u cyfrifoldebau, yr union rôl mewn perthynas â'r plentyn, a'u manylion cysylltu.

Mae yn aml yn ddefnyddiol cytuno ar un gweithiwr proffesiynol i fod yn berson cyswllt cyntaf yn yr ysgol fel eich bod yn osgoi ceisio cyfathrebu â nifer o wahanol bobl a allai fod neu a allai beidio â bod yn berthnasol i'r mater rydych yn dymuno'i drafod.

Bydd gan wahanol ysgolion wahanol strwythurau staffio, ac fe fydd yna amrywiadau rhwng ysgolion cynradd, uwchradd ac ysgolion arbennig. Mae'r rolau sy'n debygol o fod y mwyaf perthnasol fel a ganlyn:

Pennaeth: sydd â chyfrifoldeb am sicrhau bod yr holl drefniadau angenrheidiol ar waith ac yn gweithio'n effeithiol i gynorthwyo plant sy'n derbyn gofal. Mewn ysgol lai o faint, efallai mai'r pennaeth hefyd fydd yn llenwi rôl y person dynodedig ei hun.

Dirprwy bennaeth/Pennaeth cynorthwyol: sydd ag arolygiaeth dros les yr holl blant a mwy o gyfrifoldebau beunyddiol, megis rheoli sefyllfaoedd y bu'n rhaid eu dyrchafu i uwch-aelod o'r staff.

Person dynodedig ar gyfer plant sy'n derbyn gofal: mae'n ofynnol yn ôl y gyfraith i bob ysgol a gynhelir gael aelod arweiniol o staff sy'n hyrwyddo profiad addysgol plant sy'n derbyn gofal. Mae ar bob gofawr maeth angen nid yn unig gwybod pwy yw'r person dynodedig, ond hefyd mae arno angen gwneud cysylltiad â nhw cyn gynted ag y gwyddys bod eu plentyn maeth i fynychu'r ysgol honno. (Gweler y blwch am fwy o fanylion am y rôl bwysig hon.)

Athro dosbarth: mewn ysgolion cynradd ac mewn rhai ysgolion arbennig, fe all plentyn dreulio'r mwyafrif o'i amser gydag un athro fydd angen bod yn wybodus iawn am anghenion plentyn sy'n derbyn gofal. Yr athro dosbarth fydd y mwyaf gwybodus am les a chynnydd addysgol y plentyn yn ddyddiol.

Pennaeth blwyddyn/cyfnod allweddol: mewn ysgol uwchradd, yr aelod hwn o staff sydd fel arfer yn y sefyllfa orau i gael trosolwg da ar y plentyn, yn hytrach na'r tiwtor dosbarth.

Cydgysylltydd anghenion dysgu ychwanegol (ALN): mae ar lawer o blant sy'n derbyn gofal angen ychwanegol - neu arbennig - cydnabyddedig. Y cydgysylltydd ALN sy'n gyfrifol am sicrhau y caiff anghenion eu dirnad yn briodol ac y caiff cynllun datblygu unigol (IDP) ei lunio i ddiwallu'r anghenion hynny.



Cynorthwydd addysgu/ystafell ddosbarth: mae'n gweithio i gynorthwyo dysgu yn yr ystafell ddosbarth neu drwy fynd â disgyblion y tu allan i'r ystafell ddosbarth i gael mwy o sylw unigol. Mae gan rai o ysgolion mwy o faint gynorthwydd addysgu yn benodol i gynorthwyo plant sy'n derbyn gofal ac i gysylltu â gofalwyr maeth ac asiantaethau cymorth.

Llywodraethwr enwebedig: Cyngor Llywodraeth Cymru i ysgolion yw enwebu un o'r llywodraethwyr i gymryd diddordeb arbennig mewn plant sy'n derbyn gofal. (Mae'n ofyniad statudol bod yna llywodraethwr ar gyfer anghenion dysgu ychwanegol.) Dylai llywodraethwr enwebedig ar gyfer plant sy'n derbyn gofal fod yn hygyrch i ofalwyr maeth, cynrychioli unrhyw faterion a godwyd gerbron y corff llywodraethu a'u hysbysu'n rheolaidd am yr hyn y mae'r ysgol yn ei wneud i gynorthwyo'r plant.

Fe allai unrhyw un o'r aelodau uchod o'r staff, ac eithrio'r llywodraethwr enwebedig, fod yn berson cyswllt cyntaf i ofalwyr maeth, ac fe fydd angen cytuno ar hyn gyda'r ysgol.

Y person dynodedig ar gyfer plant sy'n derbyn gofal

Mae gan y person dynodedig ar gyfer plant sy'n derbyn gofal rôl ganolog o ran hyrwyddo lles plant sy'n derbyn gofal yn eu hysgol. Mae'u rôl yn gymhleth, gyda nifer o swyddogaethau allweddol. Mae'r rhain yn cynnwys:

- Cadw cofnodion cywir a chynhwysfawr am yr holl blant yn eu hysgol sydd mewn gofal.
- Pan fo plentyn newydd sy'n derbyn gofal yn cyrraedd yr ysgol, sicrhau bod yna gynefino llyfn a chroesawgar i'r plentyn a'i ofalwr, gan nodi unrhyw ofynion penodol, yn cynnwys statws gofal.
- Sicrhau bod yna gynllun addysg personol (PEP) wedi'i gwblhau cyn gynted â phosibl (o leiaf o fewn 10 niwrnod os yw plentyn yn mynd i mewn i ofal mewn achos brys neu o fewn 20 niwrnod os yw plentyn yn mynd i ofal mewn ffordd wedi'i chynllunio).
- Cynnal cynllun addysg personol hollol gyfoes, gan amlinellu sut y caiff pob un plentyn sy'n derbyn gofal ei gynorthwyo yn yr ysgol.
- Gweithredu fel eiriolwr ar gyfer y plant sy'n derbyn gofal yn yr ysgol a bod yn ffynhonnell o gefnogaeth ac yn gefn iddynt.
- Neilltuo man diogel yn yr ysgol, er enghraifft, ystafell lle y gall plentyn fynd iddi os ydynt mewn cyfyngder.
- Mynychu adolygiadau plant sy'n derbyn gofal a darparu gwybodaeth ysgrifenedig, fel y bo angen.
- Annog plant sy'n derbyn gofal i gymryd rhan mewn gweithgareddau allgyrsiol a dysgu y tu allan i oriau ysgol, lle y bo'n ymarferol.
- Sicrhau bod yna drosglwyddo gwybodaeth yn gyflym rhwng unigolion ac asiantaethau perthnasol eraill ac i ysgol newydd, os a phan fo plentyn sy'n derbyn gofal yn trosglwyddo.
- Ceisio cael cyfarfodydd brys â phartion perthnasol lle mae plentyn sy'n derbyn gofal yn profi anawsterau a/neu mewn perygl o gael ei wahardd.

A hefyd:

- Wedi cael hyfforddiant arbenigol ynglŷn ag ymlyniad i'w helpu i ddeall a rheoli disgyblion yn hyfedr.
- Gwybod sut i reoli diogelu data a chyfrinachedd.
- Cynnal system atgyfeirio effeithiol ag asiantaethau eraill.
- Sicrhau bod yr holl staff yn eu lleoliad yn derbyn gwybodaeth a hyfforddiant perthnasol.
- Gweithredu fel cyngorydd i aelodau eraill y staff.

Addaswyd o *Ysgolion sy'n Ystyriol o Blant sy'n Derbyn Gofal* (Awdurdodau Lleol Rhondda Cynon Taf a Merthyr Tudful, 2017)

Amser i fyfyrio

- a** I ba raddau rydych yn dymuno bod yn gysylltiedig â'r ysgol yn y cydymdrech i helpu'ch plentyn maeth i fod yn hapus ac i wneud yn dda?
- b** Pa rinweddau a sgiliau sydd gennych i wneud gweithio mewn partneriaeth yn llwyddiant?

Pethau y gallech roi cynnig arnynt

- 1** Canfyddwch pwy yw'r person dynodedig ar gyfer plant sy'n derbyn gofal yn yr ysgol, a gofynnwch am gael eu gweld - yn ddelfrydol gyda'ch plentyn maeth.
- 2** Paratowch restr o gwestiynau y mae arnoch angen atebion iddynt, fydd yn helpu'r plentyn, y chi fel gofalwr maeth, a'r ysgol i weithio'n llwyddiannus gyda'ch gilydd.



Rhannwch wybodaeth hanfodol am eich plentyn maeth

Gellir helpu athrawon a staff eraill yr ysgol drwy roi gwybod iddynt am anghenion eich plentyn maeth.

Call **proffil un dudalen**, fel a ddangosir ar y dudalen nesaf, fod yn werthfawr o ran galluogi gweithwyr proffesiynol eraill i weld beth sy'n bwysig i'ch plentyn maeth, beth sydd yna i'w hoffi amdanynt a sut y mae'n amgenach ganddynt gael eu cefnogi. Nid oes yn rhaid i'r proffil o angenrheidrwydd egluro bod y plentyn mewn gofal maeth, ond, heb fanylu, fe allai fod yn ddigon i egluro bod y plentyn, er enghraifft, wedi bod drwy drawma a'i fod wedi dioddef colled a bod yna amrywiol broblemau'n deillio o hyn, megis ei chael hi'n anodd ffurfio ymlyniadau neu ddrwgdybio oedolion.

Mae'r proffil un dudalen yn helpu eraill i ddeall y plentyn yn fwy cyflawn ac, yn bwysicach na dim, mae'n cynnwys y plentyn wrth ei baratoi.

Templed proffil un dudalen

Mae'r proffil un dudalen symlaf yn caniatáu i blentyn ddweud tri pheth sylfaenol amdanynt eu hunain. Fe allwch ychwanegu blychau eraill os dymunwch, megis eu llun neu ddyddiad eu pen-blwydd, ond mae'n rhaid iddynt gynnwys datganiadau cadarnhaol yn hytrach na datganiadau negyddol.

- Gall 'Beth sy'n bwysig i mi' gynnwys, er enghraifft, pobl, pethau, profiadau, hoff bethau a chasbethau.
- Gall 'Beth mae pobl eraill yn ei hoffi a'i edmygu amdanaf' ond cael ei gwblhau ar ôl i'r plentyn ofyn y cwestiwn hwnnw i bobl eraill.
- Mae 'Beth yw'r ffordd orau o fy nghefnogi' yn ymwneud â'r cymorth y mae ar y plentyn ei angen a beth sy'n gweithio iddynt.

Gweler y dudalen nesaf

Cytunwch ar sut i gyfnewid gwybodaeth yn gyflym

Nid yw'r ffordd rydych yn cyfnewid gwybodaeth â'r ysgol yn aruthrol o bwysig – cyn belled ag y caiff ei wneud.

Os yw'n bosibl, trafodaethau wyneb yn wyneb yw'r gorau bob amser. Mae trafodaeth gryno gyda'r athro wrth ollwng y plentyn neu ei nôl o'r ysgol yn gweithio'n dda i rai; i eraill, mae cael cyfarfodydd wedi'u trefnu o flaen llaw yn rhoi sicrwydd. Os nad yw hyn yn bosibl, fe all llyfr cartref a'r ysgol, neu e-bost, neu hyd yn oed decst weithio. Nid yw galwadau ffôn bob amser yn gyfleus i'w gwneud nac i'w derbyn.

Os yw un aelod o'r staff wedi'i benodi i fod yn un person cyswllt unigol, mae angen hefyd cael person wrth gefn i gysylltu ag ef rhag ofn y bydd yna argyfwng ac na ellir cael gafael ar y person cyswllt cyntaf.

Bydd pob gweithiwr proffesiynol sy'n gweithio mewn addysg a gwasanaethau cymdeithasol yn gyfarwydd â'r angen am gyfrinachedd yn ymwneud â phlant. Fel gofalwr maeth, fe allech ddymuno cael mwy o wybodaeth eich hun gan y gwasanaethau cymdeithasol i'ch helpu i ofalu am y plentyn; fe ddylai trafodaeth gyda'ch gweithiwr cymdeithasol sy'n goruchwyllo a/neu weithiwr cymdeithasol y plentyn gynorthwyo i'w wneud mor llawn o wybodaeth â phosibl.



Enghraifft o broffil un dudalen

_____ 's

PROFFIL UN DUDALEN



Beth mae pobl eraill yn ei hoffi a'i edmygu amdanaf...



Beth sy'n bwysig i mi...



Y ffordd orau i fy nghefnogi...





Mae angen i'r drafodaeth hon hefyd gynnig arweiniad ynglŷn â faint o wybodaeth am y plentyn y dylid ei rhannu ac sydd angen ei rhannu â'r ysgol i alluogi'r ysgol a'r gwasanaethau cymorth, megis y gwasanaeth seicoleg addysg, i asesu ac i ymateb i anghenion y plentyn mor brydlon ac effeithiol â phosibl.

Wrth fagu'ch perthynas â'r ysgol, mae hi, wrth gwrs, yn hanfodol bod yn berson rhesymol!

Gall bod yn rhesymol olygu gwahanol bethau i wahanol bobl. Bydd ysgol dda bob amser yn croesawu gofalwr sy'n cymryd gwir ddiddordeb mewn gwneud bywyd ac addysg eu plentyn yn well.

Os ydych yn ei chanfod hi'n anodd cyfathrebu â'r ysgol, ac nad yw anghenion eich plentyn maeth yn cael eu diwallu, fe ddylech wneud yr uwch-aelod perthnasol o'r staff – megis y pennaeth neu'r dirprwy bennaeth – yn ymwybodol o'r broblem. Gellid hefyd mynd at y llywodraethwr enwebedig. Os yw popeth arall yn methu, fe fydd gan yr ysgol weithdrefn gwyno ffurfiol y gallwch ei dilyn.

Amser i fyfyrio

- a** A yw cyfrinachedd weithiau'n rhwystr rhag rhannu gwybodaeth â'r ysgol fyddai'n helpu i ddiwallu anghenion eich plentyn maeth?
- b** Sut y gallwch fod yn eiriolwr dros eich plentyn maeth heb i'r ysgol deimlo eich bod yn ei rhoi dan bwysau?

Pethau y gallech roi cynnig arnynt

- 1** Ceisiwch gwblhau proffil un dudalen i chi'ch hun cyn gweithio ar broffil gyda'ch plentyn maeth.
- 2** Gwnewch restr o bethau y byddech yn dymuno i'r ysgol eu gwybod am eich plentyn maeth. Ystyriwch a allwch rannu'r cyfan ohono â'r ysgol.



Adnabod y plentyn – asesu’u hanghenion

Mae gwella lles eich plentyn maeth a’i helpu i ddysgu yn gyfrifoldebau anhepgor i chi fel gofalwr maeth.

Ond, fel a welsom yn gynharach, ni ellir gweithredu’r cyfrifoldebau hyn heb wybod a deall yr ystod lawn o anghenion eich plentyn maeth – cymdeithasol, corfforol, emosiynol, diwylliannol a dysgu. Fel gofalwr maeth, fe fydd gennych rywfaint o amgyffred o’r holl anghenion hyn oddi wrth yr hyn y mae gweithwyr proffesiynol eraill wedi’i ddweud wrthyich, yr hyn y mae’r plentyn wedi’i ddweud wrthyich a’r hyn rydych wedi sylwi arno drosoch eich hun. Mae’ch gwybodaeth am anghenion y plentyn yn hanfodol i ddeall y ffordd orau y gellir eu diwallu.

Mae’n bwysig cydnabod y bydd gan yr ysgol amrywiol ffyrdd y maent yn asesu ac yn cofnodi cynnydd plentyn mewn gwahanol agweddau o ddysgu. Bydd gan weithwyr proffesiynol o wasanaethau arbenigol eraill hefyd eu dulliau eu hunain o asesu plentyn a chanfod ei anghenion.

Bydd athrawon yn defnyddio’u barn broffesiynol i nodi cyrhaeddiad a chynnydd ledled y cwricwlwm, drwy weithgareddau megis arsylwi ar ddisgyblion mewn dosbarthiadau, gwirio gwaith disgyblion, siarad â disgyblion er mwyn sicrhau eu bod yn deall ac, os yw’n briodol, asesu ar ddiwedd cyfnod o waith. Gall ysgolion ddefnyddio nifer o ffyrdd i asesu cynnydd disgyblion mewn darllen a rhifedd, ac fe fydd y rhain yn cynnwys asesiadau personol ar-lein (gweler y blwch).

Defnyddir **asesu diagnostig** i ganfod cryfderau plentyn a meysydd ar gyfer gwelliannau. Mae’r asesiadau personol (gweler y blwch) yn fath o asesu diagnostig. Fodd bynnag, pan gredir fod ar blentyn anghenion dysgu ychwanegol, efallai y cynhelir asesiadau diagnostig mwy penodol.

Gellir gwneud y rhain gan y cydgysylltydd anghenion dysgu ychwanegol neu gan arbenigwr, megis seicolegydd addysg, ac fe allant ymdrin â meysydd cyffredinol lle’r amheuir fod yna anawsterau gyda dysgu, megis:

- cyflymder prosesu meddyliol
- cof gweithio
- cyfnod canolbwyntio.

Gellir cynnal asesiadau mwy penodol ar gyfer cyflyrau megis:

- anhwylder diffyg canolbwyntio a gorfywiogrwydd (ADHD)
- anhwylder ar y sbectrwm awtistig (ASD)
- dyslecsia
- dyspracsia.

Yr achosion uchaf o angen ychwanegol ar gyfer plant sy’n derbyn gofal yw anawsterau ymddygiadol, emosiynol a chymdeithasol. Fe all y rhain fod neu beidio â bod o ganlyniad i broblem iechyd meddwl, ac efallai y bydd angen diagnosis arbenigol. Os felly, fe ellir atgyfeirio i Wasanaethau Iechyd Meddwl Plant a’r Glasoed (CAMHS).

Asesiadau personol yng Nghymru

Asesiadau sy'n gyffredin i bob ysgol yng Nghymru yw'r asesiadau personol ar-lein mewn darllen a rhifedd i ddisgyblion ym Mlynnyddoedd 2 i 9. Gall ysgolion hefyd ddefnyddio mathau safonedig eraill o asesu, hefyd.

O'r flwyddyn ysgol 2020/21, mae yna dri asesiad personol: dau i asesu sgiliau rhifau (rhifedd) ac un i asesu sgiliau darllen. Yn yr asesiadau personol, fe ddewisir y cwestiynau yn seiliedig ar atebion disgyblion i gwestiynau blaenorol, fel bod yr asesiad wedi'i lunio'n unswydd bwrpasol ar gyfer pob plentyn. Drwy'r asesiadau hyn, fe all y plentyn a'i athrawon gaffael dealltwriaeth o beth y gallant ei wneud, y pethau y mae arnynt angen gweithio arnynt, a chymau nesaf posibl.

Ysgolion sy'n penderfynu ar yr amser mwyaf buddiol i'w disgyblion wneud yr asesiadau. Gall plant wneud yr asesiadau personol yn unigol neu mewn grwpiau bach neu fawr, yn dibynnu ar ddewisiadau a chyfleusterau'r ysgolion. Bydd ysgolion yn rhannu adborth ac adroddiadau â rhieni a gofawyr i ddangos sgiliau a chynnydd eu plentyn dros amser.

Mwy mwy o wybodaeth am yr asesiadau personol ar-lein [yma](#).

Amser i fyfyr

- a** Mae arsylwi ar beth y gall y plentyn ei wneud ac na all ei wneud yn gymharol syml pan gaiff ei gymharu â gwerthuso beth y gallant ei gyflawni – eu potensial. Beth mae'ch arsylwadau chi'ch hun yn ei ddweud wrthy'ch am botensial eich plentyn maeth?
- b** Ystyriwch pa anghenion nas diwallwyd a all fod yn rhwystr i addysg eich plentyn a sut y gallech weithio â'r ysgol ac eraill i gael gwared â'r rhwystrau hyn.

Pethau y gallech roi cynnig arnynt

- 1** Canfyddwch fwy o wybodaeth am yr asesiadau y mae'r ysgol yn eu cynnal ar gyfer yr holl ddisgyblion ac ar gyfer y rheiny sydd ag anghenion neilltuol.
- 2** Gofynnwch i'r ysgol pa wybodaeth y gallech ei darparu a allai helpu wrth asesu anghenion dysgu eich plentyn.



Mwy nag ond cyd-fynd

Dysgu dysgu

Ni all yr un gofalwr maeth, rhiant nac athro ddysgu i blentyn – ond fe allant ddysgu gyda nhw. Mae helpu rhywun arall i ddysgu yn broses ddysgu ynddi'i hun. Mae dysgu yn ymwneud â chaffael gwybodaeth, magu dealltwriaeth a datblygu sgiliau.

Mae'r rhain i gyd yn angenrheidiol os ydych chi, fel gofalwr maeth, i wybod beth sydd angen ei ddysgu gan eich plentyn maeth, sut i ddeall a chymhwyso'r wybodaeth honno a chael y sgiliau i alluogi'r plentyn i ddysgu. I bob diben, eich cyfraniad chi yw eu helpu nhw i ddysgu sut i ddysgu ac i'w hysgogi nhw i wneud hynny. Ac, fel y gwelsom yn gynharach, mae annog dyheadau plant yn hytrach na disgwyl iddynt fethu yn hanfodol, hefyd.

Y Cwricwlwm i Gymru o 2022

Cafodd y Cwricwlwm newydd i Gymru a sut y caiff ei asesu ei gynllunio i gynorthwyo ac i annog dysgu. Bydd cyfres o ddatganiadau a elwir yn 'deilliannau cyrhaeddiad' yn disgrifio beth y gall myfyriwr ei wneud wrth iddynt ddatblygu drwy'r pum 'cam cynnydd' pan fônt yn bump, wyth, 11, 14 ac 16 mlwydd oed.

Bydd ganddo chwe 'maes dysgu a phrofiad'

- 1 Y celfyddydau mynegiannol
- 2 Iechyd a lles
- 3 Y dyniaethau
- 4 Ieithoedd, llythrennedd a chyfathrebu
- 5 Mathemateg a rhifedd
- 6 Gwyddoniaeth a thechnoleg.

Mae ganddo bedwar diben, a ddylai fod yn fan cychwyn ac yn ddyhead i gynllunio cwricwlwm ysgolion. Yn y pen draw, nod cwricwlwm ysgol yw cynorthwyo'i ddysgwyr i ddod yn:

- dysgwyr uchelgeisiol, galluog, sy'n barod i ddysgu drwy gydol eu hoes;
- cyfranwyr mentrus, creadigol, sy'n barod i chwarae rhan lawn mewn bywyd a gwaith;
- dinasyddion moesegol, gwybodus Cymru a'r byd;
- unigolion iach, hyderus, sy'n barod i fyw bywydau boddhaus fel aelodau gwerthfawr o gymdeithas.

Gellir canfod manylion y cwricwlwm newydd, sydd i fod i gael ei gyflwyno'n llawn o 2022, yn gov.wales/new-school-curriculum-overview



Daw dysgu'n fwy o broses, gyda ffocws cryf ar y camau sydd eu hangen i wneud cynnydd a chydabyddiaeth o beth y gall plentyn ei wneud.

Mae'r cwricwlwm newydd hefyd yn rhoi mwy o ystyriaeth i'r angen i blentyn fod yn barod i ddysgu, gydag 'iechyd a lles' yn un o'r chwe 'maes dysgu a phrofiad' sy'n diffinio cynnwys y cwricwlwm.

Fe ŵyr pob athro na all plentyn sy'n cyrraedd yr ystafell ddosbarth yn orbryderus, â'i feddwl ymhell i ffwrdd, yn ddiffygiol mewn hunanhyder a heb gymhelliad ddysgu'n effeithiol. Mae annog cariad at ddysgu'n orchwyl anodd ond mae hon yn gyd-fenter rhwng y cartref a'r ysgol. Mae'r cwricwlwm yn datgan y disgwylir i weithwyr addysg proffesiynol weithio â gofalwyr i gyflawni hyn:



Bydd dull cynhwysol o weithio'n golygu bod asiantaethau a phroffesiynau'n cydweithio ac yn defnyddio'r ystod ehangaf o brofiad ac arbenigedd, yn cynnwys hynny sydd gan rieni/gofalwyr a chymunedau.



Ni all unrhyw ofalwr na rhiant fod yn wybodus am bopeth y bydd plentyn yn ei ddysgu yn yr ysgol. Yn ychwanegol at gynnwys y cwricwlwm, mae yna lawer o sgiliau ehangach y bydd yn rhaid i ysgolion eu meithrin yn eu dysgwyr ac o fewn y rhain mae sgiliau ac agweddau y gall gofalwyr maeth helpu i'w datblygu. Maent yn cynnwys meddwl beirniadol, creadigrwydd a threfniant, ac mae'r cwricwlwm yn pwysleisio eu bod yn angenrheidiol i baratoi ar gyfer bywyd modern a'r gweithle.

Sgiliau sy'n annatod i'r pedwar diben

Caiff y pedwar diben hefyd eu tanategu gan sgiliau annatod y dylid eu datblygu o fewn ystod eang o ddysgu ac addysgu. Wrth graidd y sgiliau hyn y mae'r pwysigrwydd bod dysgwyr yn cydnabod, yn defnyddio ac yn creu gwahanol fathau o werth. Yn y cyd-destun hwn, mae gwerth yn golygu gwerth a phwysigrwydd mewn ystod o gyd-destunau, yn cynnwys gwerth ariannol, diwylliannol, cymdeithasol a dysgu.

Nodir y sgiliau hyn isod.

Creadigrwydd ac arloesi

Dylid rhoi lle i ddysgwyr fod yn chwilfrydig ac yn holgar, ac i gynhyrchu llawer o syniadau. Dylid eu cynorthwyo i ddolennu a chysylltu profiadau, gwybodaeth a sgiliau anghymesur, ac i weld, archwilio a chyfiawnhau datrysiadau eraill. Dylent allu nodi cyfleoedd a chyfathrebu'u strategaethau. Dylai hyn gynorthwyo dysgwyr i greu gwahanol fathau o werth.

Meddwl beirniadol a datrys problemau

Dylid cynorthwyo dysgwyr i ofyn cwestiynau ystyrllon, ac i werthuso gwybodaeth, tystiolaeth a sefyllfaoedd. Dylent fod yn gallu dadansoddi a chyfiawnhau datrysiadau posibl, gan nodi materion a phroblemau dichonol. Dylai dysgwyr ddod yn wrthrychol yn y ffordd y maent yn llunio penderfyniadau, gan nodi a datblygu dadleuon. Dylent allu cynnig datrysiadau sy'n cynhyrchu gwahanol fathau o werth.



Effeithiolrwydd personol

Dylai dysgwyr ddatblygu deallusrwydd ac ymwybyddiaeth emosiynol, gan ddod yn hyderus ac yn annibynnol. Dylent gael cyfleoedd i arwain dadl a thrafodaethau, gan ddod yn ymwybodol o oblygiadau cymdeithasol, diwylliannol, moesegol a chyfreithiol eu dadleuon. Dylent allu gwerthuso'u dysg a'u camgymeriadau, gan ganfod meysydd ar gyfer gwneud gwelliannau. Dylent ddod yn gyfrifol ac yn ddibynadwy, gan allu nodi ac adnabod gwahanol fathau o werth, ac wedyn defnyddio'r gwerth hwnnw.

Cynllunio a threfnu

Lle y bo'n ddatblygiadol briodol, fe ddylai dysgwyr allu pennu nodau, gwneud penderfyniadau a monitro canlyniadau interim. Dylent fod yn gallu myfyrio ac addasu, yn ogystal â rheoli amser, pobl ac adnoddau. Dylent fod yn gallu gwirio am gywirdeb a bod yn gallu creu gwahanol fathau o werth.

Mae datblygu'r sgiliau hyn yn caniatáu i ddysgwyr weithio ledled disgyblaethau, gan ddarparu cyfleoedd iddynt gyfosod a dadansoddi, fel ei gilydd. Mae yna botensial neilltuol ar gyfer arloesi i wneud a defnyddio cysylltiadau rhwng gwahanol ddisgyblaethau a meysydd.

Wrth ddatblygu'r sgiliau hyn, fe ddylai dysgwyr:

- datblygu gwerthfawrogiad o ddatblygu cynaliadwy a'r heriau sy'n wynebu dynoliaeth;
- datblygu ymwybyddiaeth o ddatblygiadau technolegol hollol newydd;
- cael eu cynorthwyo a'u herio fel eu bod yn barod i fodloni'r galwadau o weithio mewn sefyllfaoedd ansicr yn hyderus, wrth i gyd-destunau lleol, cenedlaethol a byd-eang sy'n newid arwain at heriau a chyfleoedd newydd ar gyfer llwyddiant;
- cael y lle i gynhyrchu syniadau creadigol ac i werthuso dulliau gwahanol yn feirniadol – mewn byd sy'n newid yn barhaus, fe fydd hyblygrwydd a'r gallu i ddatblygu mwy o syniadau yn galluogi dysgwyr i ystyried ystod ehangach o wahanol ddatrysiadau pan fydd pethau'n newid;
- magu'u gwytnwch a datblygu strategaethau fydd yn eu helpu i reoli'u lles – fe ddylent wynebu profiadau lle y gallant ymateb yn gadarnhaol yn wyneb heriau, ansicrwydd neu fethiant;
- dysgu gweithio'n effeithiol ag eraill, gan werthfawrogi'r gwahanol gyfraniadau y maen' nhw ac eraill yn eu gwneud – fe ddylent hefyd ddechrau deall cyfyngiadau'u gwaith eu hunain a gwaith eraill wrth iddynt ddatblygu dealltwriaeth o sut mae gwahanol bobl yn chwarae gwahanol rolau o fewn tîm.

Welsh Government. Curriculum for Wales. Available from: hwb.gov.wales/curriculum-for-wales/designing-your-curriculum/developing-a-vision-for-curriculum-design (accessed May 2020)



Nid ydyw o fewn cwmpas y cyhoeddiad hwn i ymdrin â'r ffyrdd niferus y gellid datblygu sgiliau ac agweddau plant, ond mae'r awgrymiadau a ganlyn i chi feddwl am y geiriau a'r ymadroddion rydych yn eu defnyddio gartref, a gweithgareddau Trydydd Cyffredin, yn rhoi rhai syniadau ichi hyrwyddo agwedd gadarnhaol tuag at ddysgu. Hefyd, fe fydd eich ysgol yn gallu cynnig arweiniad ar yr hyn y gellir ei wneud y tu allan i amser ysgol i gynorthwyo plant yn eu gwaith yn ystod y diwrnod ysgol.

Iaith ar gyfer dysgu

Iaith yw'r allwedd i ddatgloi llawer o'r addysg sy'n gorfod digwydd. Bydd creu amgylchedd iaith cyfoethog yn y cartref yn adlewyrchu ac yn atgyfnerthu profiad y plentyn yn yr ysgol. Drwy annog cariad at iaith, rydych yn ychwanegu at y pleser a'r sgiliau, fel ei gilydd, sy'n helpu plentyn i ddysgu. Mae yna lawer o ffyrdd y gall gofalwyr maeth gynorthwyo i ddatblygu iaith, megis:

Defnyddio'r geiriau cywir: cyflwynwch eiriau newydd i ddatblygu'r ystod o eirfa y gall plentyn eu defnyddio. Er enghraifft, fe fydd gallu rhoi enw i deimlad yn helpu'r plentyn i fynegi'i hun yn well, megis 'bodlon', 'siriolach', 'rhwystredig', 'blin', yn hytrach na 'hapus' neu 'trist'.

Siarad mewn brawddegau: Lluniwch frawddegau wedi'u saernio'n dda i osgoi unrhyw ddryswch ynglŷn â beth rydych yn ei olygu.

Defnyddio iaith gadarnhaol: mae plant yn ymateb yn well os ydym, yn hytrach na dweud wrthynt beth na ddylent ei wneud, yn canolbwyntio ar beth y mae arnom ei eisiau. Er enghraifft: daw '*Paid â chipio*' yn '*Os hoffet chwarae â'r Xbox, gofyn i Lisa a alli'i gael ar ôl iddi hi orffen chwarae ag o.*'

Gweld geiriau: mae cael llyfrau, cylchgronau a phapurau newyddion yn y tŷ yn rhoi gwerth ar y gair ysgrifenedig. Mae cael bwrdd atgoffa ar y wal lle y gall pawb ysgrifennu beth y maent yn ei ddymuno, heb gael eu barnu, yn golygu risgiau ond mae'n rhoi arwydd o bwysigrwydd cyfathrebu a sut y gall ychydig o eiriau ysgrifenedig danio sgwrs bwysig.

Darllen: nid yw'n weithgaredd goddefol. Mae angen darllen i blant ifainc iawn, ac mae ennyn eu diddordeb yn y stori neu'r darluniau yn dechrau gwneud iddynt feddwl am yr hyn y maent yn ei glywed a'i weld. Mae'n beth da dilyn darllen llyfr gyda gweithgaredd cysylltiedig (gweler diagram y Trydydd Cyffredin). Os na wnaethoch gymryd rhan mewn darllen llyfr, yn enwedig i blant hŷn, yna gofynnwch gwestiynau sylfaenol am y plot a'r cymeriadau. Gofynnwch hefyd sut roeddynt yn teimlo am bobl a digwyddiadau a chrybwyllwch unrhyw faterion a godwyd yn y llyfr, megis am gyfeillgarwch, anturiaeth a risg.

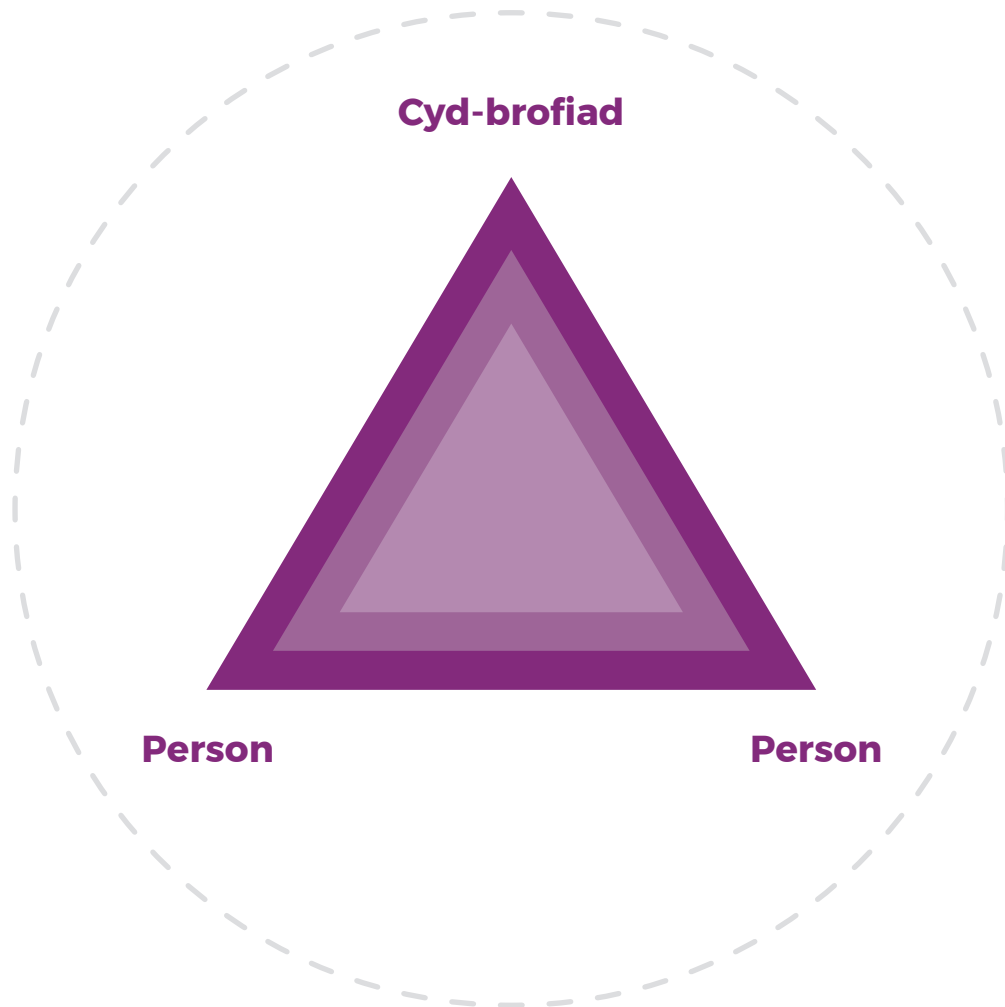
Defnyddio technoleg: mae darllen ar lechen, ymchwilio ar y rhyngwrdd ac ysgrifennu (yn ddiogel) at eraill ar gyfryngau cymdeithasol i gyd yn ffyrdd o ymestyn y cyfleoedd i ymgysylltu ag iaith. Mae'r cynnwys a'r cyd-destun yn bwysig fel bod y plentyn yn deall bod ar wahanol ffurfiau o iaith angen bod yn briodol i'r sefyllfa.

Gofyn cwestiynau: mae hyn yn dda, ond mae rhai mathau o gwestiynau'n well nag eraill. I ddatblygu meddwl a sgwrsio, gofynnwch gwestiynau penagored yn hytrach na chwestiynau sy'n haws eu hateb mewn un gair.



Gweithgareddau Trydydd Cyffredin

Mae'r "Trydydd Cyffredin" yn ymwneud â defnyddio gweithgaredd i gryfhau'r perthnasau rhwng y gofalwr maeth (neu weithiwr proffesiynol arall) a'r plentyn, a datblygu sgiliau newydd. Bydd y rhan fwyaf ohonom yn gwneud rhywbeth fel hyn wrth weithio â phlant. Mae gweithgareddau Trydydd Cyffredin yn brofiadau cyffredin ac yn gyfleoedd cyd-ddysgu, lle mae'r holl gyfranogwyr yn gydradd a lle mae pawb yn cyflawni.



Mae'r Trydydd Cyffredin yn ymwneud â gorchwyl neu weithgaredd sy'n gyffredin i'r plentyn a'r gofalwr, ac a ddewisir o ganlyniad i feddwl yn ofalus am sut i helpu'r plentyn i ddatblygu drwy'u perthynas. Fe all fod mor syml â dilyn rysâit newydd i bobi teisennau gyda'ch gilydd, neu'n fwy cymhleth megis creu darn o gelfyddyd neu adeiladu rhywbeth yn yr awyr agored.

Mae'r model yn cynorthwyo i fagu perthynas rhwng gofalwr maeth a phlentyn. Mae'n adeiladu ar sgiliau a diddordebau presennol, ac mae'n datblygu rhai newydd i'w hymgorffori yn arferion y gofalwr a bywyd y plentyn.

Mae gweithgaredd Trydydd Cyffredin yn gweithio orau pan:

- mae yna ond dau neu dri o bobl yn cymryd rhan
- mae'r gweithgaredd yn gyd-fenter ac yn gyd-brofiad
- nad oes un person unigol yn arwain, ac eithrio i awgrymu'r gweithgaredd; mae gan bawb statws cyfartal
- nad oedd y gweithgaredd wedi'i wneud gan unrhyw un o'r cyfranogwyr o'r blaen
- mae'n cynnwys ymdeimlad o anturiaeth - rydych ill dau yn mynd i mewn i'r parth dysgu
- mae yna ganlyniad pendant
- mae nifer o synhwyrâu'n cael eu defnyddio.

Gall dysgu fod yn anodd

Ychydig iawn ohonom sy'n canfod pob dysgu'n hawdd. Mae gan bob un ohonom ein doniau neilltuol, ond mae bod yn dda ym mhopeth yn afrealistig. Mae llawer wedi'i ysgrifennu am sut mae pobl yn dysgu, ac er efallai bod gennym hoff arddull o ddysgu, mae'n rhaid inni hefyd ddefnyddio ystod o strategaethau wrth geisio dysgu rhywbeth, yn cynnwys drwy brofi a methu. Model syml iawn o ddysgu yw model wedi'i seilio ar:

- Gweld (dysgu gweledol)
- Clywed (dysgu clybodol)
- Gwneud (dysgu cinesthetig)

Yn ymarferol, mae arnom yn aml angen defnyddio'r tri i gyd, ac felly, er enghraifft, ar ôl **clywed** rhywun yn rhoi cyfarwyddiadau ichi, mae arnoch wedyn angen **gweld** y ffordd ar fap. Wedi ichi gerdded ar y ffordd - rydych wedi'i **wneud** o - wedyn efallai bod y dysgu hwnnw wedi'i wreiddio yn eich ymennydd.

Wrth helpu'ch plentyn maeth i ddysgu dysgu, fe allwch:

- Gweld p'un a oes ganddynt arddull dysgu dewisol drwy arsylwi arnynt a gofyn cwestiynau iddynt.
- Awgrymu gwahanol ffyrdd o fynd i'r afael â phroblem heb ddatgelu'r ateb.
- Rhoi adnoddau ar gael i'w helpu i ddarganfod mwy, megis geiriadur, cysylltiad rhyngwyd, llyfrau llyfrgell, deunyddiau crefft neu gyfarpar chwaraeon arbenigol.
- Cymryd rhan mewn gweithgareddau'r Trydydd Cyffredin lle rydych yn dysgu rhywbeth newydd gyda'ch gilydd.
- Dysgu ochr yn ochr â'ch plentyn.
- Dathlu pan fo dysgu'n digwydd.
- Canmol yr hyn y mae'r plentyn wedi'i wneud i gyflawni'r llwyddiant yn fwy na'r canlyniad ei hun. Felly, er enghraifft, peidiwch â dweud, 'Dyna ddarlun gwych', ond yn hytrach dywedwch, 'Roeddwn yn gwirioneddol hoffi'r ffordd y gwnest dreulio amser i gael y siapiau a'r lliwiau a'r tonau'n gywir.'
- Troi camgymeriadau'n brofiadau dysgu gwerthfawr.
- Rhannu'ch profiad eich hun o ddysgu fel plentyn, beth a weithiodd a beth na weithiodd.



- Siarad â'r ysgol am eu disgwyliadau ar gyfer pa fath o ddysgu a ddylai ddigwydd y tu allan i'r ystafell ddosbarth.
- Gofyn i'r ysgol am gymorth os ydych yn amau bod ar eich plentyn anghenion dysgu ychwanegol.
- Mynd yma ac acw gyda'ch plentyn, gan fod yn sylwgar a siaradus.
- Bod yn ymwybodol o deimladau'ch plentyn ynglŷn â dysgu a chanolbwyntio ar beth a ddaw nesaf yn hytrach nag ar siomedigaethau'r gorffennol.

Pethau y gallech roi cynnig arnynt

I blant iau: Siaradwch am eu hoff fwydydd a beth maent wedi sylwi am y bwydydd y mae aelodau eraill o'r teulu'n eu gwir hoffi. Cynlluniwch bryd o fwyd syml gyda'ch gilydd wedi'i seilio ar beth fydd pawb yn ei hoffi. Os oes gennych amser, ewch i siopa gyda'ch gilydd am y cynhwysion. Rhannwch y gorchwylion, fel y bo'n briodol, wrth baratoi a gweini'r pryd o fwyd. Wedyn, siaradwch am beth rydych eich dau wedi'i ddysgu a beth y gallwch ei wneud yn wahanol y tro nesaf.

Dyfeisiwch weithgaredd Trydydd Cyffredin sy'n golygu darllen llyfr. Er enghraifft, fe allech ddarllen *We're Going on a Bear Hunt* gan Michael Rosen. Wedyn, penderfynwch ar weithgaredd dilynol gyda mewnbwn eich plentyn maeth, megis creu rhwystrau hel eirth yn yr ardd neu barc, a llafarganu'r penillion gan roi symudiad iddynt (gweler fideo [YouTube](#) yr awdur i gael syniadau).

I blant hŷn: Gyda'i gilydd, canfyddwch wybodaeth am leoedd yn eich ardal nad yw'r un ohonoch wedi ymweld â nhw o'r blaen a chytuno i ymweld ag un ohonynt Cynlluniwch sut y gwnewch gyrraedd yno, beth yr hoffech ei wneud yno a sut i gofnodi'ch trip. Wedyn, gwnewch fideo o gyflwyniad byr am eich ymweliad ar ffôn clyfar y gellir ei rannu â chyfeillion neu deulu.

I unrhyw oed: Crëwch gapsiwl amser i gynnwys gwrthrychau, ysgrifennu a darluniau sy'n dweud rhywbeth amdanoch eich dau yn awr ac am beth rydych yn gobeithio neu'n breuddwydio amdano yn y dyfodol. Penderfynwch gyda'ch gilydd lle y gwnewch ei gadw, neu'i gladdu, a chytunwch am ba hyd y bydd yn aros yn guddiedig.

Mae pob emosiwn yn iawn, nid yw pob ymddygiad yn iawn

Dyma egwyddor bwysig: Mae pob emosiwn yn iawn, nid yw pob ymddygiad yn iawn.

A yw'r staff yn ysgol eich plentyn maeth hefyd yn derbyn yr egwyddor hon? Gwyddom y bydd plant sydd wedi cael profiad o drawma yn teimlo ystod eang o emosiynau a'u bod yn annhebygol o fod yn gadarnhaol amdanynt eu hunain.

Mae plentyn sydd wedi datblygu 'ymlyniad sicr' wrth oedolyn yr ymddiriedir ynddo yn fwy tebygol o:

- rheoli'i ymddygiad ei hun
- tyfu cylch sefydlog o gyfeillion
- cyflawni'n well yn yr ysgol
- llamu yn ôl yn gyflymach pan fo pethau'n mynd yn eu herbyn
- bod yn fwy hyderus ac annibynnol.

Wrth inni aeddfedu, rydym gan mwyaf yn dysgu cymedroli sut rydym yn ymddwyn ac yn deall nad yw caniatáu i'n hemosiynau reoli'n gweithredoedd bob amser yn dda i ni, nac i eraill.

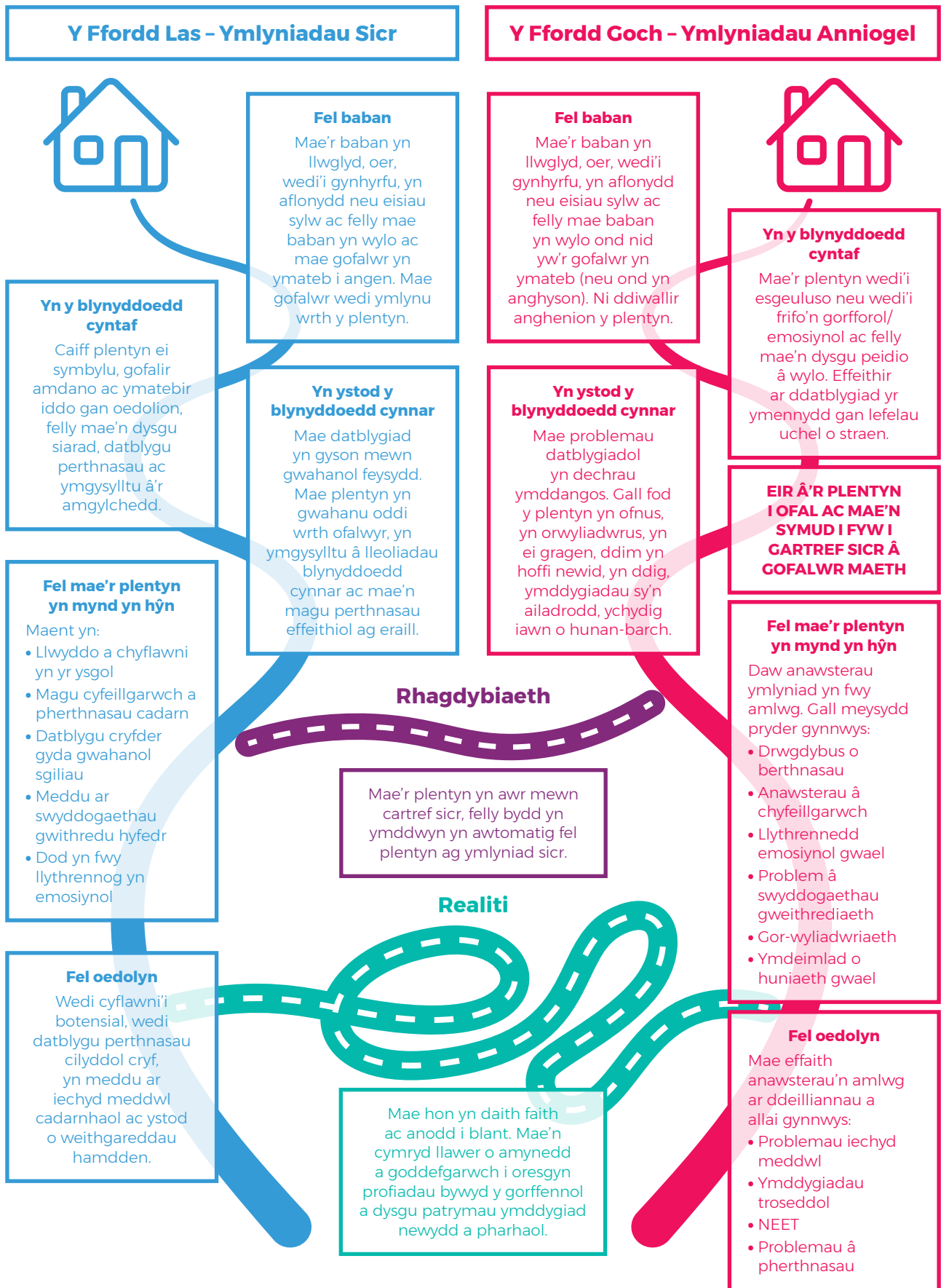
Fodd bynnag, mae gofaluwr maeth yn gwybod bod gan blant sy'n derbyn gofal yn aml broblemau ag ymlyniad, gan ei gwneud hi'n anos iddynt reoli'u hymddygiad yn y ffordd y gall rhai plant eraill wneud.

Pan fo angen beirniadaeth neu gerydd, mae'n bwysig targedu'r ymddygiad, nid y person. Mae'n well osgoi dweud, 'chdi...' ac yn hytrach egluro canlyniad yr ymddygiad, neu ddweud, 'Beth am geisio...'. Mae cadw'n ddigyffro ond yn bendant yn helpu i fodelu ymddygiadau priodol.

Mae problemau ymlyniad yn aml yn rhwystrau rhag dysgu, a dim ond oherwydd bod plentyn wedi dod i ofal, nid yw'n golygu y bydd eu problemau ymlyniad yn diflannu, er y gall ysgol dybio mai felly mae pethau.

Mae'r diagram a ganlyn yn dilyn teithiau plant sydd wedi ffurfio ac nad ydynt wedi ffurfio ymlyniadau sicr. Nodwch fod yna wahaniaeth rhwng y rhagdybiaethau y gellir yn hawdd eu gwneud unwaith y bydd plentyn yn mynd i mewn i'r system ofal, a'r realiti. Mae profiadau negyddol yn y gorffennol yn aml yn parhau i atseinio ymhell i fywyd oedolyn ac mae hyn yn aml yn amlwg ym mherfformiadau is mewn arholiadau ymysg pobl ifanc sy'n derbyn gofal, gyda llai yn parhau i addysg bellach ac addysg uwch, a nifer anghymesur uwch yn cyrraedd y gyfundrefn cyfiawnder troseddol.

Taith ymlyniad



Ysgolion sy'n Ystyriol o Blant sy'n Derbyn Gofal (Awdurdodau Lleol Rhondda Cynon Taf a Merthyr Tudful, 2017)

Amser i fyfyrto

- a** Pa mor anodd yw hi ichi wahanu ymddygiad eich plentyn maeth oddi wrtho fel person? Ceisiwch feddwl am rai profiadau diweddar penodol lle rydych chi a'r ysgol wedi gorfod wynebu ymddygiad heriol a sut y gwnaeth y ddau ohonoch ymateb.
- b** Ystyriwch p'un a allech elwa o edrych yn ôl ar nodiadau o hyfforddiant rydych wedi'i gael ynglŷn â thrawma, ymlyniad ac ymddygiad neu a allai fod arnoch angen hyfforddiant mwy penodol.

Model PACE

Mae rhai ysgolion yn hyfforddi staff ym model PACE. Fel gofalwr maeth, fe fyddwch yn gallu cysylltu â'r model hwn fel ffordd o weithio â'ch plentyn i helpu i reoli'u hemosiynau a'u hymddygiadau. Fe'i datblygwyd gan y seicotherapydd Dan Hughes, ac mae'n ffordd o rianta sy'n pwysleisio'r pedwar priodwedd sef chwaraëusrwydd, derbyniad, chwilfrydedd ac empathi.

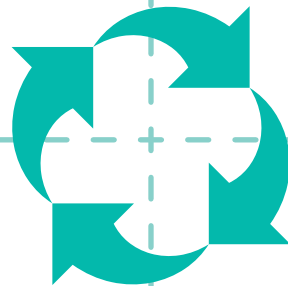
Mae yna fwy o wybodaeth am fodel PACE ar wefan y Dyadic Developmental Practice Network, a sefydlwyd gan Dan Hughes, [yma](#).

- Ar adegau, fe all rhyngweithio hwyliog neu chwareus helpu plant i deimlo'u bod yn cymryd rhan ac yn rhan o berthynas. Mae'n helpu plant i fwynhau ychydig ar fywyd.
- Agwedd ysgafnfryd, hamddenol a llawn hwyl nad yw'n cynnig bygythiad i'r plentyn.

- Darparu'r sylfaen o'r profiad o ddiogelwch ar gyfer y plentyn sy'n derbyn gofal.
- Deall a derbyn yr hyn y mae plant yn ei ddweud a'i wneud.
- Mae ar yr oedolyn angen ceisio derbyn y dewisiadau ymddygiadol y mae'r plentyn sy'n derbyn gofal yn eu gwneud a'r teimladau sy'n eu tanategu ac wedyn sicrhau bod y plentyn yn deall hyn.
- Nid yw derbyniad yn golygu anwybyddu neu esgusodi ymddygiadau eithafol, ond canolbwyntio ar y person yn hytrach nag ar yr hyn y maent wedi'i wneud.

Chwârëusrwydd

Derbyniad



Empathi

Chwilfrydedd

- Mae ar blant angen profi'n empathi os ydynt am ddeall ac ymddiried ein bod yn eu gwerthfawrogi ac yn dymuno'u cynorthwyo.
- Mae gwir empathi'n golygu mwy na dim ond dweud ein bod yn deall. Mae'n fwy myfyriol, gan ddangos ein bod yn ymwybodol o beth maent yn ei feddwl ac yn ei deimlo.
- Daw'r oedolyn yn fwy mewn cytgord â phrofiadau'r plentyn ac mae'n adlewyrchu hyn yn ôl i'r plentyn mewn llawer o wahanol ffyrdd, yn cynnwys cysylltiad â'r llygaid, mynegiad yr wyneb a thôn y llais.

- Y man cychwyn ar gyfer magu perthynas â phlentyn yw eu helpu i ddysgu deall y rhesymau wrth wraidd eu teimladau, ond heb gywilydd neu ofn.
- Mae hyn yn cynnwys archwilio gyda'r plentyn y rhesymau wrth wraidd eu hymddygiad yn yr ysbryd o chwilfrydedd yn hytrach na gwrthdaro. Weithiau, mae chwilfrydedd yn golygu dyfalu'r rheswm ac wedyn ceisio'i ddadansoddi gyda'r plentyn.

Addaswyd o *Ysgolion sy'n Ystyriol o Blant sy'n Derbyn Gofal (Awdurdodau Lleol Rhondda Cynon Taf a Merthyr Tudful, 2017)*

Y cyngorion gorau ar gyfer rheoli ymddygiad yn effeithiol

- Sefydlwch drefn yn y cartref sydd yn eich helpu chi a'ch plentyn i fod yn drefnus, yn enwedig ar ddyddiau ysgol.
- Byddwch yn ymwybodol o'ch emosiynau eich hun. Os ydych dan bwysau neu wedi blino, beth a allwch ei wneud i fod yn garedig wrthy ch chi'ch hun?
- Magwch berthnasau yn seiliedig ar gyd-ddealltwriaeth a chydysniad yn hytrach na chymryd rheolaeth.
- Sefydlwch ychydig o reolau eglur rydych yn eu rhoi ar waith yn gyson.
- Canmolwch yn aml, gan ddangos yn eglur pa rinweddau yn y plentyn a ganmolir.
- Meddyliwch am negeseuon di-eiriau rydych yn eu rhoi gyda'ch ymddygiad eich hun, megis gwenu/gwgu, p'un a ydych yn ddigyffro/yn gynhyrfus, yr ystumiau llaw rydych yn eu defnyddio.
- Defnyddiwch iaith gadarnhaol, gan ddweud beth mae arnoch ei eisiau a beth nad oes arnoch ei eisiau.
- Tawelwch sefyllfaoedd gwrthdaro drwy'ch ymddygiadau digyffro eich hun, calonogwch y canfyddir atebion gyda'ch gilydd ac, o bosibl, hiwmor.
- Ceisiwch ddeall y diben wrth wraidd ymddygiadau negyddol. Pam mae'ch plentyn maeth yn gwneud yr hyn y mae'n ei wneud?

Addaswyd o Ysgolion sy'n Ystyriol o Blant sy'n Derbyn Gofal (Awdurdodau Lleol Rhondda Cynon Taf a Merthyr Tudful, 2017)

Pan dorri rheolau

Mae ar unrhyw ysgol angen systemau a rheolau i weithio'n llyfn. Ond efallai na fydd plant sydd ag anghenion emosiynol a chymdeithasol cymhleth bob amser yn cyd-wneud yn hawdd â'r fath gymuned drefnus ac efallai fe gânt heriau neilltuol i gydymffurfio â safonau a rheolau'r ysgol. Efallai y bydd egluro'r cyfryw anghenion yn golygu dyfalbarhad ac amynedd mewn rhai achosion, ond fe fydd y rhan fwyaf o ysgolion yn dderbyngar. Rhan bwysig o rôl gofalwr maeth, ynghyd â gweithiwr cymdeithasol y plentyn, yw cysylltu â'r ysgol i'w helpu i ddeall yn well pam y gall y plentyn yn eu gofal ei chael hi'n anodd cydymffurfio.

Fel gofalwr maeth, fe allwch hefyd weithio â'r ysgol i ganfod strategaethau sy'n gweithio i'ch plentyn maeth. I rai, mae'r ddarpariaeth o le diogel, hamddenol mewn ysgol, heb gael ei weld fel ystafell gadw, yn aml yn effeithiol i helpu plentyn i fyfyr a theimlo'i fod yn cael cymorth yn hytrach na theimlo'i fod yn cael ei fychanu a'i alltud. Efallai y bydd ar rai plant angen cymorth ychwanegol, megis cwnsela, hyfforddi emosiynol, gweithio â chynorthwydd cymorth llythrennedd emosiynol yr ysgol (os oes ganddynt berson felly) neu atgyfeiriad i wasanaeth seicoleg addysg neu gymorth iechyd meddwl arall.

Dylai gwahardd myfyriwr o'r ysgol, p'un ai am gyfnod penodol neu'n barhaol, fod yn ddewis olaf posibl. Gall gwaharddiad fod ar sail:

- tramgwydd difrifol yn erbyn polisi ymddygiad yr ysgol; neu
- risg i lesiant neu addysg dysgwyr eraill.



Mae gwaharddiad cyfnod penodol neu barhaol yn golygu y dylid cynnal proses ffurfiol gan yr ysgol. Ni ddylai ysgol ofyn i ofalwr neu riant dynnu'u plentyn o'r ysgol am ychydig ddyddiau; nid yw gwaharddiad 'anffurfiol' fel hyn yn gyfreithiol.

I gael mwy o wybodaeth am waharddiadau, gweler canllawiau Addysg Cymru [yma](#). Mae taflen ar gyfer disgyblion ar gael [yma](#).

Pethau y gallech roi cynnig arnynt

- 1** Canfod a yw hyfforddiant PACE ar gael i ofalwyr maeth yn eich ardal, Gofynnwch i'ch gweithiwr cymdeithasol sy'n goruchwyllo.
- 2** Gweithio â'r ysgol i ganfod strategaethau sy'n gweithio i'ch plentyn maeth os yw ei ymddygiad yn llesteirio'i addysg.
- 3** Gwirio gyda'r ysgol i weld a yw holl athrawon eich plentyn maeth yn defnyddio'r un strategaethau i reoli ymddygiad. Mae dull cyson o weithredu yn amhrisiadwy.
- 4** Sicrhau bod cynllun addysg personol eich plentyn maeth, a'i gynllun datblygu unigol os oes ganddo gynllun, yn adlewyrchu'n gywir anghenion emosiynol a chymdeithasol eich plentyn a sut i roi sylw iddynt.

Gwneud cynnydd

Os ydych wedi sefydlu perthynas waith dda â'ch ysgol, fe ddylech eisoes fod yn cael adborth rheolaidd am y cynnydd y mae'ch plentyn maeth yn ei wneud, ac fe ddylech fod yn porthi gwybodaeth i'r ysgol fydd yn eu helpu i gyflawni'u rôl. Ond beth a ddylech ei wybod? Yn y bôn, mae yna wiriadau ffurfiol ac anffurfiol ynglŷn â chynnydd.

Gwiriadau cynnydd ffurfiol

Mae'r rhain yn offerynnau statudol ar gyfer asesu, cofnodi ac adrodd, ac fe fyddant yn cynnwys:

- Cynllun addysg personol (PEP).
- Adolygiad rheolaidd o'r cynllun gofal a chymorth gan y swyddog adolygu annibynnol, fydd yn cynnwys adroddiad cynnydd gan yr ysgol.
- Cynllun datblygu unigol (IDP) os oes ar eich plentyn maeth anghenion dysgu ychwanegol.
- Adroddiad ysgol blynyddol.
- Adroddiadau bob blwyddyn yn rhoi adborth ar sgiliau a chynnydd mewn darllen a rhifedd o'r asesiadau personol i ddisgyblion ym Mlynnyddoedd 2 i 9.
- O leiaf unwaith yn ystod y flwyddyn ysgol, fe anfonir adroddiad am gynnydd disgybl at ei rieni/ ei ofalwyr.



Gwiriadau cynnydd anffurfiol

Mae'r rhain yn ddiweddariadau anstatudol, amlach ar gyraeddiadau yn y dosbarth, ymddygiad, gwaith cartref, gweithgareddau allgyrsiol, ac yn y blaen. Fe allant ymddangos mewn amrywiaeth o ffurfiau, yn cynnwys:

- nodiadau mewn llyfr cofnodi cartref ac ysgol neu ddyddiadur gwaith cartref y plentyn
- negeseuon testun
- e-byst
- galwadau ffôn rheolaidd
- cyfarfodydd ar ddechrau neu ar ddiwedd y dydd
- sylwadau athrawon yn llyfrau gwaith eich plentyn.

Ceisiwch adborth rheolaidd gan yr ysgol ynglŷn â chynnydd

Mae gennych hawl i wybod mor dda y mae'ch plentyn yn ei wneud yn yr ysgol, yn academaidd ac mewn ffyrdd eraill, hefyd. Mae ar nifer fawr o blant sy'n derbyn gofal anghenion dysgu ychwanegol, yn aml yn gysylltiedig â materion cymdeithasol ac emosïynol. Mae hi felly'n rhesymol cael diweddariadau mwy mynych am gynnydd a gwybodaeth am fanylion pa strategaethau dysgu sy'n gweithio'n dda a pha rai nad ydynt cystal.

Yn y ffordd hon, fe allwch gynorthwyo'r ysgol drwy rannu'ch gwybodaeth fanwl am eich plentyn maeth a helpu i sicrhau bod yna gysondeb yn yr ymagwedd rhwng y cartref a'r ysgol. Gofynnwch beth y gallwch ei wneud i gynorthwyo addysg eich plentyn maeth gartref.

Cyfarfodydd

Fel gofawlwr maeth, fe fyddwch, heb amheuaeth, yn mynychu'ch cyfran deg o gyfarfodydd. I blant oed ysgol, fe fydd y rhain yn cynnwys nosweithiau rhieni a chymryd rhan mewn datblygu cynlluniau addysg personol. Weithiau, efallai y bydd arnoch angen rhannu neu gydgylltu presenoldeb yn y cyfarfodydd hyn â rhieni biolegol y plentyn. Os oes ar y plentyn anghenion dysgu ychwanegol, fe all hyn ehangu i gynnwys cyfarfodydd adolygu a thrafodaethau o'u cynllun datblygu unigol.

I gael y fantais fwyaf o'r cyfarfodydd hyn:

- 1 Byddwch yn eglur ynglŷn â'r hyn yw diben y cyfarfod a pha ganlyniad y mae arnoch ei eisiau ohono.
- 2 Byddwch yn eiriolwr dros y plentyn, yn llais cadarnhaol.
- 3 Os oes angen, ewch â rhywun gyda chi i helpu i wneud yn sicr bod popeth yn cael sylw – ac yn cael ei gofio.
- 4 Paratowch. Gwnewch nodyn o'r hyn y mae arnoch eisiau ei ddweud a'i ofyn; gwnewch yn sicr eich bod yn gwybod sut y gallech ymdrin ag unrhyw feysydd lle mae yna anghytuno.
- 5 Chwiliwch am dir cyffredin; bydd ar y rhai eraill sy'n bresennol hefyd eisiau i'r plentyn lwyddo. Canfyddwch y pethau y gallwch gyttuno arnynt ac adeiladu o'r fan honno.
- 6 Gofynnwch am enghreifftiau penodol o ddigwyddiadau da a drwg fel ei gilydd, cryfderau a meysydd ar gyfer gwelliant. Gall cyffredinoli godi o ystrydebu plentyn sy'n derbyn gofal.



- 7 Gwnewch yn sicr bod yna gofnod ysgrifenedig. Os nad oes neb yn cadw cofnodion, anfonwch e-bost eich hun wedyn, yn diolch i bobl am y cyfarfod ac am y gweithredoedd y maen' nhw a chithau wedi cytuno i'w gwneud..
- 8 Cytunwch ar derfynau amser, monitro ac adborth. Sut y byddwch yn gwybod bod pethau wedi newid, pwy fydd yn cadw golwg, a pha bryd y byddwch yn cyfarfod eto i adolygu cynnydd gyda'r cynlluniau y cytunwyd arnynt?
- 9 Chwiliwch am bethau cadarnhaol. Gall hyd yn oed argyfwng fod yn gyfle i wneud newid.

Y cynllun addysg personol

Fel y gofalwr maeth, fe allwch gyfrannu'n sylweddol at unrhyw adolygiad ynglŷn ag addysg eich plentyn maeth. Dylai fod gan bob plentyn a pherson ifanc sy'n derbyn gofal gynllun addysg personol, ac fe ddylai gofalwyr maeth, yr ysgol, y rhieni biolegol, gweithwyr cymdeithasol a'r plentyn i gyd gymryd rhan yn ei ddatblygiad. Mae hwn yn offer hanfodol i'r plentyn, i chi ac i'r ysgol oherwydd y bydd yn cofnodi anghenion neilltuol y plentyn a sut y byddwch yn cydweithio i ddiwallu'r anghenion hynny. Mae o hefyd yn ofynnol yn ôl y gyfraith.

Efallai bod gan rai plant a phobl ifanc hefyd gynllun datblygu unigol (IDP) os oes arnynt anghenion dysgu ychwanegol a/neu gynllun cymorth bugeiliol (PSP) i helpu i reoli materion cymdeithasol ac emosïynol. O 15 mlwydd oed, fe ddylid dod â'r amrywiol gynlluniau ynghyd mewn cynllun llwybr (gweler tudalen 48).

Mae'n rhaid i'r cynllun addysg personol a gwblhawyd fod ar gael ar gyfer y cyfarfod adolygu statudol cyntaf o gynllun gofal a chymorth y plentyn, 28 niwrnod ar ôl i'r plentyn ddod yn blentyn sy'n derbyn gofal. Er bod adolygiad o'r cynllun addysg personol yn rhan o'r adolygiad statudol o'r cynllun gofal a chymorth, mae'n ymarfer gorau i'r cynllun addysg personol gael ei adolygu ar wahân o flaen llaw gan yr ysgol. Dylech chithau fod yn rhan annatod o unrhyw broses sy'n creu ac yn adolygu'r cyfryw gynlluniau.

Beth yw cyfarfod adolygu?

Unwaith y bydd wedi'i ysgrifennu, mae'r cynllun addysg personol wedyn yn ddogfen fyw, ac felly mae'n hanfodol y caiff ei hadolygu'n briodol yn rheolaidd. Fe fyddwch yn dadansoddi cryfderau'ch plentyn, yn academiaidd ac yn anacademaidd fel ei gilydd, er mwyn sicrhau bod cynnydd da yn parhau. Bydd unrhyw feysydd dysgu sydd angen cymorth hefyd yn cael eu hystyried i asesu cynnydd ac i weld a oes angen unrhyw ragor o gymorth neu wahanol fath o gymorth. Diben y cynllun yw sicrhau y caiff holl anghenion eich plentyn eu nodi'n briodol ac, lle nad yw'r anghenion hynny'n cael eu diwallu, y gweithredir yn briodol.

Pwy ddylai fynychu cyfarfod adolygu yn yr ysgol?

Dylai cyfarfod adolygu dynnu ynghyd staff yr ysgol sy'n adnabod eich plentyn yn dda ac sydd â chyfrifoldeb uniongyrchol am ei addysg. Gall hyn amrywio, ond fe all gynnwys yr athro dosbarth (mewn ysgol gynradd), athro dosbarth neu bennaeth blwyddyn/cyfnod allweddol (mewn ysgol uwchradd), y person dynodedig ar gyfer plant sy'n derbyn gofal, ac uwch-aelod o'r staff. Hefyd, fe ddylech chithau fel y gofalwr maeth, a'r plentyn, fod yn gyfranogwyr gweithredol. Dylai eiriolwr y plentyn, os oes ganddo eiriolwr, hefyd fod yn bresennol.



Pa wybodaeth a ddylai fod ar gael?

Dylai fod gennych gopi o'r cynllun addysg personol diweddaraf, sy'n rhan o'r cynllun gofal a chymorth. Ni ddylid ystyried y cynllun addysg personol ar ei ben ei hun oddi wrth rannau eraill o'r cynllun gofal a chymorth, ond yn hytrach fe ddylid ei ystyried fel cynllun sy'n cydategu'r rhannau hynny sy'n ymdrin ag iechyd, datblygiad emosiynol ac ymddygiadol, hunaniaeth a pherthnasau teuluol a chymdeithasol. Ewch ag unrhyw gofnod o'ch trafodion â'r ysgol gyda chi, a all borthi'r drafodaeth, megis llyfr cartref ac ysgol, e-byst, adroddiadau ysgol a'ch nodiadau'ch hun am eich plentyn.

Amseriad a lleoliad ar gyfer y cyfarfod

Mae canllawiau Llywodraeth Cymru'n datgan y dylai adolygiad neu ailysgrifennu'r cynllun addysg personol ddiwydd o leiaf ddwywaith y flwyddyn. Os caiff newidiadau eu cynnig neu'u gwneud gan yr ysgol ar adegau eraill, fe ddylai'r gofalwr maeth gymryd rhan. Dylid cynnal y cyfarfod y tu allan i gyfnod gwersi fel nad yw'n tanseilio addysg y plentyn. Nid mewn unrhyw amgylchiad y dylai fod yn rhaid i'ch plentyn gael ei esgusodi o wers ac felly roi'r argraff ei fod yn wahanol mewn unrhyw ffordd i ddisgyblion eraill. Bydd y cyfarfod fel arfer yn digwydd mewn man o'r ysgol sy'n rhoi preifatrwydd a distawrwydd. Mae dyluniad cyfforddus ac anffurfiol i'r ystafell, gyda modd o gael at luniaeth, bob amser o gymorth.

Paratoi'ch hun ar gyfer yr adolygiad

Bydd gennych wybodaeth fanwl am anghenion, hoff bethau, casbethau, pwyntiau sbarduno, ac yn y blaen eich plentyn maeth. Felly, fe fydd gennych gyfraniad gwerthfawr i'w wneud at yr adolygiad a bod ar delerau cyfartal â staff yr ysgol. Paratowch gwestiynau sydd gennych chi a'ch plentyn maeth ar gyfer yr ysgol. Byddwch yn barod i ddangos eich gwerthfawrogiad o'r hyn y mae'r ysgol wedi'i wneud yn dda i gynorthwyo'ch plentyn ac i fynegi unrhyw bryderon a all fod gennych, gan ategu'ch sylwadau ag awgrymiadau adeiladol.

Paratoi'ch plentyn ar gyfer yr adolygiad

Bydd i ba raddau y mae'ch plentyn yn cyfrannu at y cyfarfod yn dibynnu ar ei oedran, ei sgiliau cyfathrebu a'i lefelau hyder; a pha mor dda y mae pwy bynnag sy'n cadeirio'r cyfarfod yn ei annog i gyfranogi. Cyn yr adolygiad, trafodwch y materion yn y cynllun addysg personol gyda'ch plentyn a beth sy'n cael ei wneud i roi sylw iddynt; fe all hyn helpu i roi'r iaith a'r hyder i'ch plentyn i ddweud sut maent yn credu eu bod yn gwneud. Un syniad yw gweithio â'ch plentyn i baratoi proffil un dudalen (gweler tudalen 26), neu ddiweddariad ar broffil blaenorol, y maent yn fodlon ei rannu yn y cyfarfod. Bydd hyn yn rhoi mwy o syniad o'r hyn sy'n bwysig iddynt, pethau cadarnhaol y gellir adeiladu arnynt a sut y byddai'n well ganddynt gael eu helpu yn y dyfodol.

Y cyfarfod adolygu

Dylid gofyn am farn pawb sy'n bresennol, yn enwedig barn y plentyn. Fel y gofalwr maeth, fe ddylid gwneud ichi deimlo eich bod yn cael croeso a bod eich cyfraniadau'n cael eu gwerthfawrogi. Os bydd unrhyw anghydfod yn codi, fe ddylid trafod hyn y tu allan i'r cyfarfod pan nad yw'r plentyn yn bresennol. Gwnewch eich nodiadau cryno eich hun am yr hyn y cytunwyd arno.

Ar ôl yr adolygiad, fe allwch ddisgwyl fersiwn wedi'i diweddarau o'r cynllun addysg personol (neu fath arall o gynllun a adolygir). Gwnewch yn sicr eich bod yn fodlon â'i gynnwys a chysylltwch â'r ysgol i adael iddynt wybod a diolch iddynt am brofiad cadarnhaol. Os oes yna broblemau'n parhau, siaradwch ag awdur y cynllun addysg personol yn gyntaf oll.

I grynhoi, mae'r cynlluniau addysg personol gorau:

- i'w rhannu
- i gyfeirio atynt yn aml
- yn cael eu diweddarau'n rheolaidd
- yn adlewyrchu anghenion y plentyn
- yn cofnodi cryfderau'r plentyn a meysydd sydd angen gwelliant
- yn berthnasol i oedran y plentyn
- yn cynnwys nodau byrdymor a mwy hirdymor gyda gweithredoedd ac amserlenni
- yn codi dyheadau
- yn cael eu hategu gan broffil un dudalen.

Y cynllun llwybr

Pan fydd person ifanc yn 15 oed, mae'n rhaid i'r awdurdod lleol ddechrau paratoi cynllun llwybr i gynorthwyo gyda'r pontio i fywyd oedolyn ac ymadael â gofal. Bydd y cynllun yn ymdrin â'r cyfnod o 16 oed i o leiaf 21 oed ac fe all ddal i fod yn berthnasol hyd at 25 oed. Bydd y cynllun llwybr yn adeiladu ar gynllun gofal a chymorth presennol y plentyn, a ddaw'n rhan o'r cynllun llwybr. Dylai'r cynllun addysg personol, y cynllun iechyd ac unrhyw gynllun datblygu unigol fod yn rhan o'r cynllun llwybr cyffredinol hwnnw.

Un o agweddau pwysig y cynllun llwybr yw addysg, hyfforddiant a chyflogaeth i helpu i baratoi ar gyfer gyrfa. Dylid rhoi cyngor ar gael ac fe ddylid penodi cynghorydd personol i dywys y person ifanc drwy'r ddrysfa o opsiynau sy'n agored iddynt.

Amser i fyfyrto

- a Sut rydych yn dysgu beth sy'n gweithio a ddim yn gweithio i'ch plentyn maeth o ran cwblhau gorchwylion ac ymddwyn yn briodol?
- b Sut rydych yn rhannu'r wybodaeth hon â'r ysgol?

Pethau y gallech roi cynnig arnynt

Cofnodwch ddigwyddiadau sy'n rhoi dirnadaeth o'ch plentyn maeth a sut y gellid eu helpu orau gartref ac yn yr ysgol.



Sawl wyneb, un wên

Sut y gall yr ysgol eich helpu chi a'ch plentyn

Mae'r cysyniad o 'weithio fel un' yn golygu bod pob un person neu sefydliad sy'n gysylltiedig â gofalu am blant yn barod i helpu mewn cynifer o ffyrdd ag y gallant ac i wneud yn sicr bod yr hyn y maent yn ei wneud yn cydategu gweithredoedd pobl eraill. Mae gweithio fel un hefyd yn golygu na ddylai fod un peth y mae un person yn ei wneud yn gwrthdaro â'r hyn y mae rhywun arall yn ei wneud.

Mae'r themâu isod yn crynhoi llawer o'r pwyntiau a wnaed eisoes, o'u hystyried o safbwynt yr ysgol. Gall gofalwr maeth ystyried y rhestr hon fel cyfres o awgrymiadau adeiladol, yn deillio o arferion gorau, ar gyfer gwella'r berthynas waith â'r ysgol, os oes angen hynny. Mae'n agenda ar gyfer trafodaeth, nid rhestr o ofynion!

Croesawu

- Profiad da i'r plentyn a'r gofalwr ar eu hymweliad cyntaf.
- Uwch-aelod o'r staff sydd â chyfrifoldeb am blant sy'n derbyn gofal i gyfarfod â nhw.
- Dangos gwybodaeth a dealltwriaeth o anghenion y plentyn cyn ei fod yn dechrau yn yr ysgol.
- Rhoi cymorth i ddysgu trefn yr ysgol ac i allu cydweddu.
- Cyfarfod a chyfarch bob diwrnod, o leiaf am y cyfnod ymsefydlu.
- Cyllidebu ar gyfer darpariaeth arbennig ar gyfer plant sy'n derbyn gofal.

Gwrando

- Parodrwydd i ymgysylltu â gofalwyr maeth.
- Gwrando ar y plentyn ac ymateb yn gadarnhaol.
- Cael prif berson cyswllt ar gyfer y plentyn yn yr ysgol (oedolyn allweddol).
- Cael prif berson cyswllt ar gyfer y gofalwr maeth, os nad yr oedolyn allweddol.
- Gweithredu ar awgrymiadau adeiladol.
- Bod yn ymwybodol o ba awdurdod dirprwyedig sydd gan y gofalwr maeth.

Hysbysu

- Diweddariadau anffurfiol ond mynych am gynnydd mewn dysgu.
- Cyfathrebu llwyddiannau, bach a mawr.
- Bob amser yn cynnig sylw adeiladol ynglŷn â sut i wella.
- Sicrhau bod y ffurf ddewisol o gyfathrebu yn ddwyffordd ac yn effeithiol.
- Gwneud unrhyw gyfathrebu yn bersonol ac yn hygyrch.
- Caniatáu amser rhesymol i awdurdodiadau ddychwelyd o'r cartref.



Rhannu a chynnwys

- Cynnwys y plentyn a'r gofalwr maeth wrth ddatblygu ac adolygu'r cynllun addysg personol.
- Awgrymu pa anghenion cymdeithasol, emosiynol a diwylliannol y gellir fod yn rhaid rhoi sylw iddynt i gyflymu cynnydd academaidd.
- Bod yn ddidwyll gyda gofalwyr maeth ynglŷn â sut y gallant helpu'r plentyn i wneud cynnydd.
- Bod yn rhagweithiol wrth annog y plentyn i gymryd rhan mewn gweithgareddau allgyrsiol.
- Gwahodd gofalwyr maeth i ddigwyddiadau cymdeithasol a digwyddiadau dysgu yn yr ysgol sy'n benodol ar gyfer y rheiny sydd â phlant sy'n derbyn gofal.
- Ymofyn barn gofalwyr maeth ynglŷn â defnyddio'r Grant Datblygu Disgyblion ar gyfer Plant sy'n Derbyn Gofal, sef cyllid a roddir i gonsortia rhanbarthol i helpu plant sy'n derbyn gofal i gyflawni'u potensial llawn.

Staff cefnogol

- Mae ethos yr ysgol o'r fath fel bod pob aelod o'r staff yn barchus o'r holl blant a phobl ifanc.
- Mae staff yn gwybod beth yw anghenion plentyn sy'n derbyn gofal, yn meddu ar yr wybodaeth honno ac yn gweithredu arni.
- Mae gan yr oedolyn allweddol amser i'r plentyn.
- Nid yw staff yn chwim i farnu'r plentyn.

Man diogel

- Mae yna rywle yn yr ysgol lle y gall y plentyn fynd iddo pan fo arno angen lloches a rhywun i wrando arno yn llawn cydymdeimlad.
- Mae'r ysgol i'w themlo fel man lle y gall y plentyn berthyn iddo.

Cymorth dysgu effeithiol

- Mae addysg y plentyn, ac anghenion cysylltiedig, yn cael eu hasesu a'u cofnodi'n ofalus.
- Mae cymorth, sy'n berthnasol i angen, ar waith.
- Ni ddylid rhagdybio bod ar y plentyn angen math neilltuol o gymorth dim ond oherwydd ei fod yn derbyn gofal.
- Mae'r math o gymorth yn gyson ledled y cwricwlwm.

Cymorth emosiynol wrth law

- Caiff ymddygiad da sy'n cynorthwyo dysgu ei gydnabod a'i ganmol.
- Ni oddefir ymddygiadau annerbyniol.
- Mae'r ysgol yn cynnig 'gollyngfa ddiogelwch' i'r plentyn ar ffurf person neu le y gallant fynd ato ar adegau o argyfwng emosiynol.
- Mae'r ysgol yn ceisio deall y rhesymau am ymddygiad annerbyniol.
- Mae strategaethau i roi sylw i anghenion emosiynol nas diwallir ar waith yn yr ysgol, ac fe all plant a phobl ifanc sy'n derbyn gofal gael atynt yn rhwydd.
- Mae systemau atgyfeirio'n dda pan fo angen cymorth mwy arbenigol.



Cydnabod hunaniaeth

- Caiff unigolrwydd y plentyn ei gydnabod a'i ddeall gan yr ysgol.
- Dim un plentyn i gael ei nodi na'i waradwyddo yn y dosbarth oherwydd eu statws fel 'derbyn gofal'.

Llywodraethiant

- Mae'r gofalwr maeth a'r plentyn yn ymwybodol o rolau a chadwyn cyfrifoldeb yn yr ysgol.
- Mae gan ofalwyr maeth hawl i fynd at uwch-aelodau'r staff os bydd angen.
- Mae'r ysgol yn croesawu sylwadau ar mor dda y mae'n gofalu am ac yn addysgu'i dysgwyr.
- Mae yna aelod o'r corff llywodraethu sydd wedi'i enwebu i gymryd diddordeb arbennig mewn plant sy'n derbyn gofal.

Sut y gallwch chi helpu'r ysgol

Yn union fel mae'r adran uchod yn amlinellu sut y gall yr ysgol eich helpu chi – y gofalwr maeth a'ch plentyn – mae'r adran hon hithau'n ymwneud â sut y gallwch chi helpu'r ysgol.

Rhowch amser

- Cydnabyddwch fod pob perthynas yn cymryd amser i'w meithrin.
- Gwnewch amynedd, penderfyniad a diplomyddiaeth yn rhai o'ch rhinweddau gorau – fe fydd ysgolion yn gwerthfawrogi'ch diddordeb yn eich plentyn a'ch ymrwymiad iddo.
- Cefnogwch ddigwyddiadau'r ysgol, megis diwrnodau chwaraeon a ffeiriau'r Nadolig, a gwirfoddolwch i helpu os gallwch.

Rhannwch wybodaeth

- Byddwch yn agored a didwyll â staff yr ysgol.
- Byddwch yn eglur ynglŷn â lle mae terfynau cyfrinachedd.
- Trosglwyddwch nodiadau buddiol ymlaen, megis p'un a yw ymweliad cysylltu â theulu ar fin digwydd ar gyfer eich plentyn maeth, a ydynt yn orbryderus ynglŷn â phrawf sydd ar ddod neu a ydynt yn gwirioneddol fwynhau gwers neilltuol.
- Cynhwyswch y plentyn mewn rhannu gwybodaeth â'r ysgol. Er enghraifft, os oes arnoch angen anfon nodyn at ei athro, cofiwch drafod â'r plentyn beth y dylai'i ddweud.

Cyd-drafodwch

- Cydnabyddwch nad yw pob un o bolisiau ac arferion yr ysgol yn gweithio'n dda i blant sy'n derbyn gofal, ac felly trafodwch sut y gallai'r ysgol ofalu am ystod o anghenion eich plentyn maeth chi.
- Gweithiwch yn adeiladol â'r ysgol, gan fod yn eglur ac agored, heb ymddangos yn wrthdrawiadol.
- Siaradwch â'r person dynodedig a'r llywodraethwr ar gyfer plant sy'n derbyn gofal, os credwch fod angen newidiad mewn polisi.



Rhwydwaith

- Gofynnwch i'r person dynodedig ar gyfer plant sy'n derbyn gofal a ydyw'n barod i wahodd gofalywyr maeth eraill i'r ysgol i drafod y posibilrwydd o sefydlu rhwydwaith. Gallai hyn, yn gychwynnol, fod yn achlysur cymdeithasol.
- Os oes yna ond ychydig iawn o ofalwyr maeth yn eich ysgol, gwiriwch a fydd un ysgol yn cynnal y grŵp, gan wahodd ysgolion cysylltiedig eraill.
- Archwiliwch gyda'r ysgol y posibilrwydd o ymestyn diben rhwydwaith y gofalywyr maeth i'w ddefnyddio fel fforwm ar gyfer deialog â gweithwyr addysgol proffesiynol yn yr ysgol. Gallai'i aelodau, er enghraifft, archwilio'r ffordd orau o reoli cyfathrebu cartref i ysgol, diogelwch ar-lein a chefnogi gwaith cartref.
- Ystyriwch weithgareddau ar y cyd sy'n cynnwys yr ysgol, gofalywyr maeth a'r plant a'r bobl ifanc, megis sesiynau crefft neu drip i'r theatr.
- Os ydych yn aelod o Gymdeithas Gofal Maeth leol, gofynnwch a oes gan unrhyw aelodau eraill blant yn yr un ysgol â'ch plant chi.
- Gallech ystyried gweithgareddau ar y cyd â'r ysgol, yn cynnwys gofalywyr maeth, plant a staff yr ysgol, megis digwyddiadau cymdeithasol a sesiynau dysgu.

Diolchwch i'r ysgol pan fo pethau'n gweithio'n dda

- Bydd ysgol yn croesawu adborth fydd yn helpu i atgyfnerthu unrhyw gamau cadarnhaol y maent wedi'u cymryd i gynorthwyo'ch plentyn maeth.

Amser i fyfyrio

- a Mae'ch plentyn maeth yn treulio o bell ffordd y rhan fwyaf o'i fywyd yn eich cartref ac yn yr ysgol. A ydych yn fodlon eich bod chi a'r ysgol yn darparu safonau cyson o ofal ac arweiniad?
- b Beth yw'ch DWY flaenoriaeth ar gyfer gwella rhagor ar y berthynas cartref ac ysgol?

Pethau y gallech roi cynnig arnynt

- 1 Gofynnwch a allwch weithio â'r ysgol i geisio datblygu grŵp rhwydweithio mewn ysgol ar gyfer gofalywyr maeth.
- 2 Dewiswch un o'r meysydd o'r rhestr uchod o sut y gallwch helpu'r ysgol i ganolbwyntio'ch egnion arno fel man cychwyn.



Beth nesaf?

Cysylltiadau defnyddiol

Mae'r Rhwydwaith Maethu yng Nghymru yn parhau i weithio â Llywodraeth Cymru a'u partneriaid allweddol i ddod â gwelliannau i ddyheadau a chyrraedd addysgol plant sy'n derbyn gofal.

I ganfod mwy o wybodaeth am waith ein partneriaid, ewch i'r gwefannau a ganlyn, os gwelwch yn dda:

Adoption UK: cymorth i deuluoedd sy'n mabwysiadu.

AFA Cymru: hyfforddiant, gwasanaeth ymgynghori, cyngor a gwybodaeth broffesiynol yn ymwneud â maethu a mabwysiadu.

CASCADE – Canolfan Ymchwil a Datblygu Gofal Cymdeithasol Plant ym Mhrifysgol Caedydd: ymchwil i wella lles, diogelwch a hawliau plant a'u teuluoedd.

ExChange Cymru: canolfan ar gyfer ymarferwyr gofal cymdeithasol, defnyddwyr gwasanaethau ac ymchwilwyr i rannu arbenigedd a phrofiad. Mae'n cynnwys yr adnodd **Cysylltiadau Allweddol mewn Gofal ac Addysg** sy'n cynnwys manylion cysylltu ar gyfer ysgolion a'r cydgysylltwyr plant sy'n derbyn gofal a chydgyssylltwyr addysg ar gyfer pob rhanbarth yng Nghymru, ynghyd â sefydliadau defnyddiol eraill.

Gwasanaeth Eiriolaeth Ieuencid Cenedlaethol (NYAS): elusen sy'n canolbwyntio ar hawliau i blant, pobl ifanc ac oedolion.

Snap Cymru: gwybodaeth, cyngor a chymorth i rieni, plant a phobl ifanc sydd ag anableddau neu anghenion addysgol arbennig.

TGP Cymru: cymorth, eiriolaeth a chwrsela i blant, pobl ifanc a theuluoedd sy'n agored i niwed ac sydd wedi'u hymyleiddio yng Nghymru.

Voices From Care Cymru: cynnal hawliau a llesiant plant a phobl ifanc sydd wedi cael profiad o ofal.

Sut y gall Y Rhwydwaith Maethu helpu

Gwefan Y Rhwydwaith Maethu

Mae [gwefan Y Rhwydwaith Maethu](#) yn ffynhonnell hanfodol o wybodaeth, tra bod ein cymuned ar-lein i aelodau'n tynnu gofalwyr maeth ynghyd i gael cymorth a chynngor gan gymheiriaid. Fe allwch fewngofnodi i rannu'ch profiad ac i gael cynngor gan ofalwyr maeth eraill. Mae ein cymuned ar-lein yn fan diogel a sicr i drafod materion gofalwyr maeth.

Adnoddau oddi wrth Y Rhwydwaith Maethu

Dyddiadur Aimee

Taith person ifanc maeth drwy ysgol uwchradd a adroddir drwy ddyddiadur ffuglennol Aimee, gyda nodiadau ar gyfer athrawon, gweithwyr cymdeithasol a gweithwyr gofal plant proffesiynol eraill. Y nod yw cynorthwyo gweithwyr proffesiynol ym maes gofal plant i gydweithio i wella deilliannau addysgol i bobl ifanc sy'n derbyn gofal.

Gofal Diogelach: Dull newydd o weithredu

Mae'r llyfr hwn yn herio gofalwyr maeth a gwasanaethau plant i rannu cyfrifoldeb am ofalu diogelach a thuag at ffocws ar anghenion ac amgylchiadau bythol newidiol plant a phobl ifanc. Mae'n cynnwys canllawiau ymarferol, astudiaethau achos bywyd go iawn a thrafodaeth i danio'r meddwl. Caiff cysyniadau allweddol eu harchwilio, yn cynnwys awdurdod wedi'i ddirprwyo ac ymlyniad, yn ogystal â rôl y tîm o amgylch y plentyn.

Maethu mewn Byd Digidol: Canllaw synnwyr cyffredin

Mae'r llyfr hwn yn helpu gofalwyr maeth i ddatblygu gwell dealltwriaeth o beth mae maethu mewn oes ddigidol yn ei olygu. Mae'n ymdrin â'r meysydd a ganlyn:

- Ffeithiau yn erbyn chwedlau: rhoi'r materion yn eu gwir gyd-destun
- Helpu plant a phobl ifanc i gadw'n ddiogel – yr egwyddorion cyffredinol
- Beth mae plant a phobl ifanc yn ei wir wneud ar-lein
- Beth i'w wneud os yw pethau'n mynd o'r chwith: rhoi gwybod am gamdriniaeth ar-lein a deunydd amhriodol.

Ffynnu – Cylchgrawn Y Rhwydwaith Maethu ar gyfer pobl ifanc mewn gofal

Mae'r cylchgrawn rhad ac am ddim hwn, a gyhoeddir gan Y Rhwydwaith Maethu, yn darparu gwybodaeth a chanllawiau i bobl ifanc mewn gofal maeth. Mae rhifyn arbennig yn rhannu canfyddiadau ymchwil a wnaed gan CASCADE sy'n canolbwyntio ar eu profiadau addysgol.

Canllaw Gofalwr Maeth i Addysg yng Nghymru

Canllaw am ddim i helpu gofalwyr maeth i ddeall sut mae'r gyfundrefn addysg yn gweithio yng Nghymru, fel eu bod wedi'u cyfarparu'n well i gynorthwyo'r plant a'r bobl ifanc yn eu gofal.

Gwneud iddo Ddigwydd

Mae'r cylchgrawn hwn yn cydategu Canllaw Gofalwr Maeth i Addysg yng Nghymru (gweler uchod) a'i nod yw ysbrydoli gofalwyr maeth i helpu'r plant a'r bobl ifanc yn eu gofal i godi'u huchelgais ac i wireddu'u potensial mewn addysg. Mae hefyd yn cynorthwyo gofalwyr maeth i ymgynghori, herio a chydweithredu ag ysgolion fel rhan annatod o'r tîm o amgylch y plentyn..

Disgwyliadau Mwy

Mae'r cylchgrawn hwn yn gwneud defnydd o'r gwersi o ymchwil i brofiadau plant a phobl ifanc o addysg, a'i nod yw helpu gofalmwr maeth i ddeall mwy am yr heriau sy'n wynebu plant maeth yn yr ysgol. Mae hefyd yn rhoi syniadau ymarferol i ofalmwr maeth ar gyfer camau i'w cymryd i helpu plant mewn gofal i anelu'n uwch a gwireddu'u potensial.

Gweithio Law yn Llaw

Fe wnaeth Y Rhwydwaith Maethu yng Nghymru uno â Chanolfan Ymchwil a Datblygu Gofal Cymdeithasol Plant (CASCADE) i gynhyrchu cylchgrawn addysg i ofalmwr maeth, sef Gweithio Law yn Llaw. Mae'r cylchgrawn hwn yn gwneud defnydd o leisiau pobl ifanc a gofalmwr maeth, a'i nod yw darparu trosolwg ar rai o'r prif heriau sy'n wynebu plant maeth yn yr ysgol. Mae hefyd yn cynnig syniadau ynglŷn â sut i gynorthwyo plant a phobl ifanc maeth i wneud yn dda ac i fwynhau'u haddysg.

Cwestiynau Cyffredin Pan Fydda i'n Barod

Mae'r Rhwydwaith Maethu wedi datblygu canllaw Cwestiynau Cyffredin i Pan Fydda i'n Barod, y cynllun sy'n rhoi'r hawl i bob person ifanc sy'n byw â theuluoedd maeth yng Nghymru i aros gyda'u gofalmwr maeth ar ôl iddynt gyrraedd 18 mlwydd oed. Bydd yr adnodd – sydd ond ar gael i aelodau'r Rhwydwaith Maethu – yn galluogi gweithwyr proffesiynol i ddeall yr hyn a ddisgwyllir ohonynt mewn perthynas â Pan Fydda i'n Barod.

Y Rhaglen Maethu Lles

Mae **Maethu Lles** yn rhaglen arloesol, a ariannir gan Lywodraeth Cymru ac a gyflenwir gan Y Rhwydwaith Maethu, sydd wedi'i chynllunio'n benodol ar gyfer gweithwyr proffesiynol yng Nghymru sy'n gweithio â phlant a phobl ifanc sy'n derbyn gofal. Mae hyn yn cynnwys cydnabyddiaeth bod gofalmwr maeth yn rhan allweddol o'r tîm o amgylch y plentyn, ochr yn ochr ag athrawon a gweithwyr cymdeithasol, wrth iddynt fod â rôl bwysig fel 'addysgwyr cyntaf'.

Mae Maethu Lles yn creu iaith gyffredin ar gyfer gweithwyr proffesiynol amlasiantaethol, fframwaith ar y cyd o ble i weithredu, ac mae'n cyfrannu at ddatblygu gweithlu. Mae'r rhaglen yn gweithredu ar lefel ranbarthol i gyflenwi addysg, dod â phobl ynghyd, a rhannu arferion gorau ar draws ffiniau gwasanaethau, gyda'r nod o wreiddio dull a rannir o weithredu ledled y rhanbarth. Mae hyn yn ei dro yn arwain at ofalmwr maeth yn datblygu mwy o wybodaeth a hyder wrth eiriol dros eu plentyn a chyrchu gwasanaeth cymorth addysg.

Llinell Faethu Cymru

Mae'r Rhwydwaith Maethu yn darparu gwybodaeth, cyngor a chymorth heb eu hail i ofalmwr maeth a gweithwyr proffesiynol eraill drwy linell gymorth ddwyieithog am ddim, Llinell Faethu Cymru, sy'n agored o 9.30yb tan 12.30yp o ddydd Llun i ddydd Gwener. Ffoniwch 0800 316 7664.

Hyfforddiant a gwasanaeth ymgynghori gan Y Rhwydwaith Maethu

Mae hyfforddiant Y Rhwydwaith Maethu wedi'i gynllunio i ddiwallu anghenion canfyddadwy'r tîm o amgylch y plentyn, gan gynorthwyo plant a phobl ifanc sy'n derbyn gofal yng Nghymru i gyflawni'u deilliannau gorau posibl. Rydym yn gyson yn diweddarau ac yn ychwanegu at ein portffolio o gyrsiau ar gyfer gofalmwr maeth, gweithwyr cymdeithasol sy'n goruchwyllo a gweithwyr proffesiynol yn y sectorau addysg ac iechyd.

Gellir cyflenwi'n holl hyfforddiant yn fewnol ar gyfer eich sefydliad a'i gomisiynu ar y cyd neu'n rhanbarthol, tra bod ein pynciau mwyaf poblogaidd yn cael eu cynnwys yn ein rhaglen cwrs agored flynyddol.



Bydd ein hyfforddwyr cyswllt hynod fedrus a phrofiadol hefyd yn datblygu rhaglenni hyfforddiant a gwasanaeth ymgynghori penodedig ar gyfer eich sefydliad.

I gael mwy o wybodaeth, gweler ein [tudalennau hyfforddi](#) neu anfonwch e-bost at wales@fostering.net neu ffoniwch 029 2044 0940, os gwelwch yn dda..

Adnoddau ychwanegol

[Gwneud Gwahaniaeth: Canllaw ar gyfer y person dynodedig ar gyfer plant sy'n derbyn gofal mewn ysgolion](#)

(Llywodraeth Cymru, 2017)

[Ysgolion sy'n Ystyriol o Blant sy'n Derbyn Gofal](#)

(Awdurdodau Lleol Rhondda Cynon Taf a Merthyr Tudful)

Cydnabyddiaeth a diolchiadau am y lluniau

Clawr blaen: monkeybusinessimages/iStock/Getty Images Plus

Tudalen 1: monkeybusinessimages/iStock/Getty Images Plus

Tudalen 7: Diamond Dogs/iStock/Getty Images Plus

Tudalen 17: DGLimages/iStock/Getty Images Plus

Tudalen 24: DGLimages/iStock/Getty Images Plus

Tudalen 26: monkeybusinessimages/iStock/Getty Images Plus

Tudalen 28: Wavebreakmedia/iStock/Getty Images Plus

Tudalen e 31: Sladic/iStock/Getty Images Plus

Tudalen 49: monkeybusinessimages/iStock/Getty Images Plus

Tudalen 54: monkeybusinessimages/iStock/Getty Images Plus

Ynglŷn â'r Rhwydwaith Maethu

Y Rhwydwaith Maethu yw prif elusen faethu'r Deyrnas Unedig. Y ni yw'r rhwydwaith hanfodol ar gyfer maethu, gan ddod â phawb ynghyd sy'n gysylltiedig â bywydau plant maeth. Rydym yn cynorthwyo gofalwyr maeth i weddnewid bywydau plant, ac rydym yn gweithio â gwasanaethau maethu a'r sector ehangach i ddatblygu a rhannu arferion gorau.

Rydym yn gweithio i sicrhau bod pob plentyn a pherson ifanc maeth yn profi bywyd teuluol sefydlog, ac rydym yn angerddol dros y gwahaniaeth y mae gofal maeth yn ei wneud. Rydym yn hyrwyddo maethu ac yn ceisio creu newid hanfodol fel bod gofal maeth y gorau un y gall fod.

thefosteringnetwork.org.uk



/thefosteringnetwork



@fosteringnet



@thefosteringnetwork

I ganfod mwy o wybodaeth am ein gwaith yng Nghymru,
cysylltwch, os gwelwch yn dda, â:

Y Rhwydwaith Maethu yng Nghymru

33 Heol y Gadeirlan

Caerdydd

CF11 9HB

029 2044 0940

wales@fostering.net

Swyddfa gofrestredig: 87, Blackfriars Road, Llundain SE1 8HA

Elusen gofrestredig yng Nghymru a Lloegr 280852 ac yn yr Alban SC039338

Cofrestrwyd yng Nghymru a Lloegr fel cwmni cyfyngedig rhif 1507277 Cofrestru TAW 231 6335 90

Cyhoeddwyd yn gyntaf gan Y Rhwydwaith Maethu 2020 © The Fostering Network 2020 Cedwir pob hawl.

Golygydd comisiynu: Maria Boffey

Golygydd a chyfrannwr: Julie Pybus

Cedwir pob hawl. Ni chaniateir i unrhyw ran o'r cyhoeddiad hwn gael ei atgynhyrchu, ei storio na'i roi mewn system adalw, na'i drosglwyddo, mewn unrhyw ffurf na thrwy unrhyw gyfrwng (electronig, mecanyddol, llungopio, recordio neu fel arall), heb ganiatâd blaenorol y cyhoeddwr.