

GWNEUD IDDO DDIGWYDD

Sut y gall gofalwyr maeth helpu plant i godi'u dyheadau ac i gyflawni'u huchelgais mewn addysg

ATHRO

5

CYNGOR GWYCH
i ofalwyr maeth



Y TEULU MAETH

Safbwynt gofalwr profiadol yn ogystal â'i chynghorion gwych

YR YSGOL

Sut mae un ysgol yng Nghymru yn cefnogi plant wedi'u maethu

The
Fostering
Network

Rhwydwaith
Maethu

RHAI O'R HERIAU
SY'N WYNEBU PLANT
WEDI'U MAETHU

Anawsterau ag ymlyniad,
anghenion addysgol
arbennig a thriwantaeth

*'Gwerthfawrogwn
eich cefnogaeth!'*

Dywed pobl ifanc wrthym y
gall eu gofalwyr maeth wneud
gwahaniaeth go iawn

Ynglŷn â'r Rhwydwaith Maethu

Y Rhwydwaith Maethu yw prif elusen faethu'r Deyrnas Unedig. Rydym yn angerddol dros y gwahaniaeth a wna gofal maeth i blant a phobl ifanc. Mae gweddnewid bywydau plant wedi'u maethu wrth graidd popeth a wnawn.

Y ni yw'r rhwydwaith hanfodol ar gyfer gofal maeth, a down â phawb ynghyd sy'n gysylltiedig â bywydau plant wedi'u maethu, gan eu hysbrydoli, eu cymell a'u cynorthwyo i wneud gofal maeth yn well. Gyda'n gilydd, rydym yn gatalydd nerthol dros newid, dylanwadu ar a llunio polisi ac arferion maethu ar bob lefel.

Gweithiwn i sicrhau y caiff pob plentyn sy'n cael ei faethu brofiad cadarnhaol o fywyd teuluol, gan eu cynorthwyo nhw i gael dyheadau uchel, i oresgyn heriau'u bywydau cynnar ac i gyflawni'u gorau glas.

Helpwn ofalwyr maeth i wella bywydau plant. Hyrwyddwn y rôl hanfodol sydd ganddynt hwy a'u teuluoedd i helpu plant wedi'u maethu, a gweithiwn i sicrhau y cânt eu cydnabod, eu gwerthfawrogi a'u cefnogi'n iawn.



Cynnwys

3 Croeso

4 Y gyfundrefn addysg yng Nghymru

6 Yr ysgol: sut mae un ysgol yng Nghymru yn cefnogi plant wedi'u maethu, cynghorion gwych gan athro, egluro dyletswyddau ysgolion, yn ogystal ag ystadegau sy'n dangos perfformiad addysgol plant sy'n derbyn gofal

8 Y teulu maeth: safbwynt gofalwr profiadol yn ogystal â'i chynghorion gwych, y gweithwyr addysg proffesiynol y gallech weithio â nhw, ac egluro awdurdod dirprwyedig

10 Rhai o'r heriau sy'n wynebu plant wedi'u maethu: anawsterau ag ymlyniad, anghenion addysgol arbennig a thriwantiaeth

11 Dywed pobl ifanc, 'Gwerthfawrogn eich cefnogaeth'

12 Mwy o wybodaeth

thefosteringnetwork.org.uk

© Y Rhwydwaith Maethu 2017

Golygydd comisiynu: Maria Boffey

Golygydd ac ysgrifennwr: Julie Pybus

Dylunio a chysodi:

The Info Group, Caerdydd

Cofrestrir Y Rhwydwaith Maethu yng Nghymru a Lloegr fel cwmni cyfyngedig, rhif 1507277.

Swyddfa Gofrestredig: 87, Blackfriars Road, Llundain SE1 8HA.

Elusen gofrestredig, rhif 280852 yng Nghymru a Lloegr.

Elusen gofrestredig, rhif SC039338 yn yr Alban.

Cedwir pob hawl. Ni cheir atgynhyrchu, storio na rhoi mewn system adalw, na throsglwyddo, unrhyw ran o'r cyhoeddiad hwn, mewn unrhyw ffurf na thrwy unrhyw gyfrwng (electronig, mecanyddol, llungopiö, recording nac fel arall), heb ganiatâd y cyhoeddwr o flaen llaw. I ddiogelu cyfrinachedd, modelau a welir yn yr holl luniau.



Noddir gan
Lywodraeth Cymru
Sponsored by
Welsh Government

CROESO

Mae gan blant wedi'u maethu freuddwydion ac uchelgais – yn union fel plant eraill. Wrth i ymchwilwyr gyfweled â phlant sy'n derbyn gofal yng Nghymru yn 2015¹ ynglŷn â'r hyn roedd arnynt eisiau bod wedi iddynt dyfu'n oedolion, dywedodd y plant bod arnynt eisiau bod yn drinwyr gwallt, yn athrawon, yn amaethwyr, yn heddweision, ac yn filfeddygon. Roedd ar rai eisiau ymuno â'r fyddin, roedd ar eraill eisiau gweithio mewn gofal plant, gwelai rhai eu hunain fel peirianwyr.

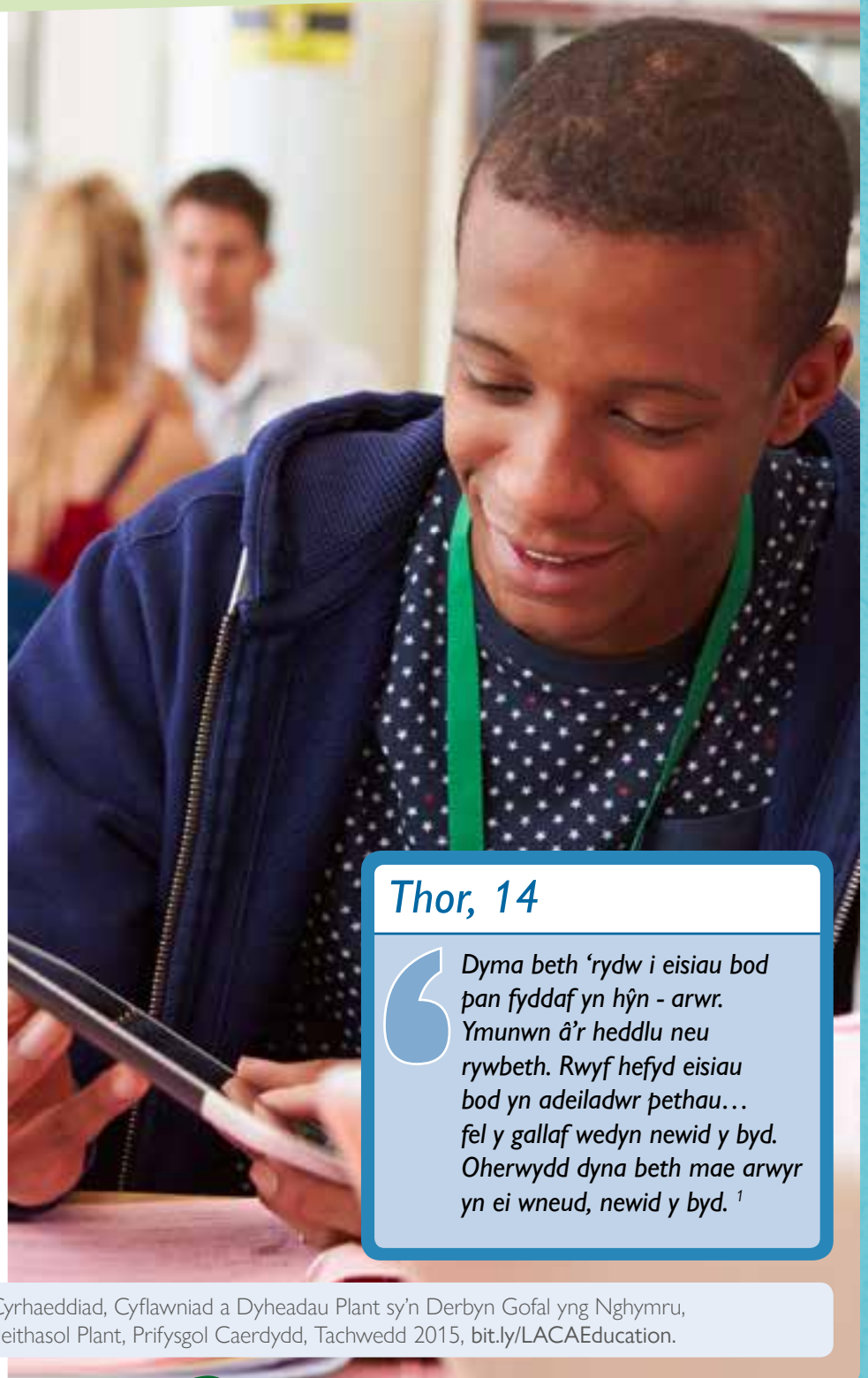


Fodd bynnag, gwyddom yn rhy aml nad yw plant sydd wedi bod yn derbyn gofal yn gwneud yn dda yn yr ysgol - gallant ei chael hi'n anodd cyd-wneud, cânt anawsterau dysgu neu gallant chwarae triwant. Nid oes digon ohonynt yn mynd ymlaen i addysg uwch ac mae gormod yn eu cael eu hunain yn ymlafnio fel oedolion. Yn anffodus, efallai y bydd y breuddwydion dedwydd hynny yn eu plentyndod yn parhau heb eu gwireddu.

Mae gofaluwr maeth yn gallu gwneud ac yn gwneud gwahaniaeth enfawr. Maent yn rhan annatod o'r tîm o weithwyr proffesiynol sy'n cynorthwyo plant sy'n derbyn gofal ym mhob agwedd o'u bywydau, ac sydd yn aml â rhan addysgwyr cyntaf.

Nod y cyhoeddiad byr hwn yw'ch ysbrydoli fel gofaluwr maeth i helpu'r plant yn eich gofal i godi'u dyheadau academaidd ac i wireddu'u potensial mewn addysg. Mae'n rhoi rhyw seiliau i'ch helpu i ddeall y gyfundrefn addysg yn well. Ac fe rydd gynghorion i'ch helpu i ymgynghori, herio a chydweithredu ag ysgolion ac eraill fel y gall pawb helpu plant wedi'u maethu i anelu'n uchel ac i gyflawni'u breuddwydion addysgol.

Mae'r cyhoeddiad hwn yn mynd law yn llaw â *Canllaw Gofalwr Maeth i Addysg yng Nghymru*, y gellir ei lawrlwytho oddi ar bit.ly/EduWales

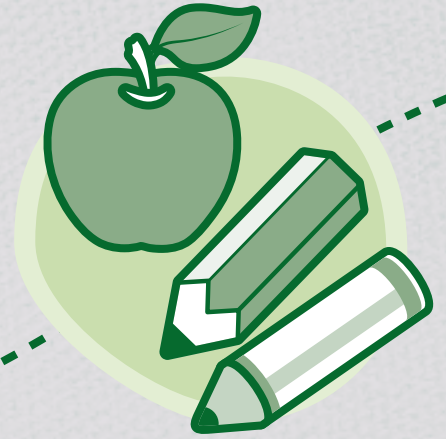


Thor, 14

Dyma beth 'rydw i eisiau bod pan fyddaf yn hŷn - arwr. Ymunwn â'r heddlu neu rywbeth. Rwyf hefyd eisiau bod yn adeiladwr pethau... fel y gallaf wedyn newid y byd. Oherwydd dyna beth mae arwyr yn ei wneud, newid y byd. ¹

¹ Deall Profiadau Addysgol a Safbwyntiau, Cyrhaeddiad, Cyflawniad a Dyheadau Plant sy'n Derbyn Gofal yng Nghymru, Canolfan Ymchwil a Datblygu Gofal Cymdeithasol Plant, Prifysgol Caerdydd, Tachwedd 2015, bit.ly/LACAEducation.

Y gyfundrefn addysg yng Nghymru



Sefydliad	Meithrinfa	Ysgol Gynradd neu (a Uned Cyfeirio Disgyblion)
Cyfnod Allweddol	Cyfnod Sylfaen	Cyfnod Allweddol 2
Blwyddyn Ysgol	Cyn-ysgol hyd at Flwyddyn 2	Blynyddoedd 3-6
Oed	3 – 7 (mae oedran ysgol gorfodol yn dechrau'n 5)	7-11
Arholiadau/asesiadau	Asesiadau mewn llythrennedd a rhifedd	Asesiadau mewn llythrennedd a rhifedd
Y gwaith papur ar gyfer plant sy'n derbyn gofal	Cynllun Addysg Personol (PEP)	

I gael mwy o fanylion, gweler *Canllaw Gofalwr Maeth i Addysg yng Nghymru* bit.ly/EduWales



Ysgol Uwchradd neu (a Uned Cyfeirio Disgyblion)		Coleg Chwched Dosbarth Coleg Addysg Bellach Hyfforddiant Gwaith		Cynllun Llwybr, Hyfforddiant a Gwaith.
Cyfnod Allweddol 3	Cyfnod Allweddol 4	Ôl-16		
Blynyddoedd 7-9	Blynyddoedd 10-11	Blynyddoedd 12-13		
11-14	14-16 (mae addysg ysgol orfodol yn gorffen yn 16)	16-18		
Aseidiadau ym mhob pwnc	TGAUau Bagloriaeth Cymru Cyn cofrestru ASDAN BTEC NVQ	Safon Uwch Gyfrannol Safon Uwch Bagloriaeth Cymru		
		Cynllun Llwybr		

YR YSGOL SAFBWYNT ATHRO



Gall ysgolion wneud llawer i helpu plant wedi'u maethu i wneud yn dda yn eu gwersi ac i gyd-wneud â'u cyd-ddisgyblion dosbarth. Canfyddwn sut mae Ysgol Uwchradd Yr Eglwys Newydd yng Nghaerdydd yn bwriadu cael y gorau o bob un o'i myfyrwyr.

'Mae'n bwysig bod gan ein myfyrwyr ddisgwyliadau uchel, beth bynnag fo'u hamgylchiadau,' medd Steve Hodnett (pictured above), pennaeth cynorthwyol yn Ysgol Uwchradd Yr Eglwys Newydd, ysgol uwchradd gyfun yng Nghaerdydd.

Mae Steve yn egluro, er y gall rhai plant mewn gofal maeth wynebu mwy o heriau nag eraill, bod gan Ysgol Uwchradd Yr Eglwys Newydd ddiwylliant o ddisgwyliadau uchel i bob plentyn, ni waeth beth fo'u hamgylchiadau personol, sy'n rhywbeth a ailadroddir yn gyson.

Mae perthynas agos rhwng staff ysgol a gofalywyr maeth yn hanfodol i helpu i gyfleu'r negeseuon hyn. Pwysleisia Steve y pwysigrwydd o fod gofalywyr maeth yn anfon neges gyson o ran safonau a disgwyliadau, gan gefnogi polisïau'r ysgol a mynychu digwyddiadau allweddol.

Mae gan yr ysgol amryw o strategaethau ar waith i helpu ei myfyrwyr mwy diymgeledd i wireddu'u potensial.

Yr ymagweddiad sy'n tanlinellu popeth, fel yr eglura Steve, yw gwneud i bob myfyrwr deimlo'i fod yn cael ei werthfawrogi a'i fod yn perthyn i'r gymuned ysgol.

'Weithiau, mae plant mewn gofal maeth yn teimlo'u bod yn wahanol, gyda label o fod yn blentyn sy'n derbyn gofal, ond mae arnom eisiau sicrhau eu bod yn teimlo'r un mor bwysig ag unrhyw un o'r myfyrwyr eraill,' meddai.

Caiff rhai plant wedi'u maethu anawsterau, megis bod yn llai emosynol gadarn, bod â phroblemau iechyd meddwl neu'n ei chanfod hi'n anodd datblygu cysylltiadau ymddiriedus ag oedolion, ac mae'r ysgol yn gweithio'n galed i'w helpu i oresgyn y rhain.

'Mae'n bwysig inni ddeall yr heriau y mae'r bobl ifanc hyn yn eu hwynebu a'r profiadau y maent wedi dod drwyddynt,' medd Steve. *'Mae rhai pobl yn ei chael hi'n anodd ymdopi â chysylltiadau gyda chyfoedion ac yn ei chael hi'n anodd*

cyd-wneud oherwydd eu bod yn teimlo'n wahanol. Gallwn eu helpu i ddatblygu strategaethau i ymdrin â phethau.'

Mae gan yr ysgol gynghorydd ar y safle a mentor. Mae yna hefyd ddwy raglen ar gael i helpu plant i ddatblygu'u sgiliau cymdeithasol.

Mae yna gysylltiad cryf rhwng presenoldeb yn yr ysgol a chanlyniadau TGAU, ac felly mae Ysgol Uwchradd Yr Eglwys Newydd yn annog lefelau presenoldeb uchel. Eglura Steve bod cyfarfodydd wythnosol â swyddog presenoldeb yr ysgol yn tynnu sylw at blant nad ydynt yn mynychu, a gwneir gwaith i'w hannog i ddychwelyd i drefn yr ysgol, gyda chynllun dychwelyd yn raddol, os bydd angen.

Mae dychwelyd at y disgwyliadau uchel hynny dro ar ôl tro yn hanfodol. Pwysleisia Steve: *'Mae rhai plant yn dweud wrthyf, 'Ni allaf fynd i brifysgol, 'does yr un o fy nheulu wedi bod.'* Ac fe ddywedaf wrthyf' nhw, *'Mi gewch chi fod y cyntaf!'*



5 CYNGOR GWYCH STEVE I OFALWYR MAETH

- 1 Dangoswch ddi-ddordeb**, ond peidiwch â gofyn, 'Beth wnest ti yn yr ysgol heddiw?', oherwydd yr ateb yn anochel fydd, 'Dim byd'. Ceisiwch ddweud: 'Dyweda dri pheth y gwnest eu dysgu yn Naearyddiaeth heddiw.'
- 2 Byddwch yn gyson** wrth gefnogi polisiâu'r ysgol o ran presenoldeb, ymddygiad a gwisg ysgol. Peidiwch â chyfaddawdu drw, er enghraifft, a dael i blentyn wisgo dilledyn anghywir o'r wisg ysgol.
- 3 Mynychwch ddigwyddiadau allweddol yr ysgol.** Efallai bod rhai o blant wedi'u maethu wedi dod o gefndir lle nad oedd gan eu teuluoedd ddi-ddordeb yn yr hyn a ddigwyddai yn yr ysgol. Felly, os yw gofaiwr maeth yn mynd i gemau chwaraeon, i berfformiadau ac i nosweithiau rhieni, mae hynny'n anfon neges eich bod yn gwerthfawrogi'r plentyn a'r pwysigrwydd sydd gan addysg wrth ei baratoi ar gyfer y dyfodol.
- 4 Helpwch gyda sgiliau trefniadaethol sylfaenol**, megis pacio bag y plentyn y noswaith cynt i sicrhau bod ei waith cartref wedi'i wneud a bod ganddo/ganddi'r cyfarpar cywir. Os daw plentyn o gefndir anhrefnus, efallai y bydd arno angen cymorth ychwanegol gyda'r math hwn o beth.
- 5 Rhannwch wybodaeth allweddol ag athrawon** am newidiadau mewn amgylchiadau. Os oes gan blentyn gysylltiad â'i deulu, mae'n debygol y bydd hynny nid yn unig yn effeithio ar ei ymddygiad gartref, ond hefyd yn yr ysgol. Helpwch yr ysgol i ragweld hyn fel eu bod yn gallu ymdrin ag ef yn well.

Beth sy'n rhaid i ysgolion ac awdurdodau lleol ei wneud i gynorthwyo plant wedi'u maethu?

- ▶ Mae'n rhaid i bob plentyn sy'n derbyn gofal gael Cynllun Addysg Personol (PEP), sy'n rhan o'u Cynllun Gofal a Chymorth cyffredinol. Mae'n rhaid ei adolygu gyda gofaiwyr maeth, yr ysgol a'r plentyn, pa bryd bynnag yr adolygir y Cynllun Gofal a Chymorth.
- ▶ Dylai awdurdodau lleol benodi Cydgysylltydd Addysg Plant sy'n Derbyn Gofal (LACE) i gydgyssylltu Cynlluniau Addysg Personol ac i fonitro cynnydd plant sy'n derbyn gofal a phobl sy'n gadael gofal o fewn yr awdurdod lleol.
- ▶ Mae'n rhaid i gorff llywodraethu pob ysgol a gynhelir yng Nghymru ddewis aelod o staff i gael cyfrifoldeb am hyrwyddo cyrhaeddiad addysgol plant sy'n derbyn gofal yn yr ysgol.

Sut mae plant sy'n derbyn gofal yn ymdopi mewn addysg yng Nghymru

- ▶ Yn y Cyfnod Sylfaen, cyrhaeddodd **58%** o blant sy'n derbyn gofal y lefel ddisgwyliedig o'i gymharu ag **85%** o'r holl blant.
- ▶ Yng Nghyfnod Allweddol 2, cyrhaeddodd **59%** o blant sy'n derbyn gofal y lefel ddisgwyliedig o'i gymharu ag **86%** o'r holl blant.
- ▶ Yng Nghyfnod Allweddol 3, cyrhaeddodd **46%** o blant sy'n derbyn gofal y lefel ddisgwyliedig o'i gymharu ag **81%** o'r holl blant.
- ▶ Enillodd **17%** o blant sy'n derbyn gofal bum TGAU gradd A*-C (yn cynnwys Saesneg/Cymraeg a mathemateg) o'i gymharu â **55%** o'r holl blant. (Mae'r ffigurau uchod o'r 31ain o Fawrth, 2014)
- ▶ Nid oedd **40%** o bobl oedd wedi gadael gofal mewn gwaith, addysg na hyfforddiant ar eu pen-blwydd yn 19 oed. (Mae'r ffigwr uchod o 2015)

Nodyn

Ystadegau a ddyfynnir yn *Strategaeth Codi Uchelgais a Chyrhaeddiad Addysgol Plant sy'n Derbyn Gofal yng Nghymru*, Llywodraeth Cymru, Ionawr 2016, bit.ly/RAEAttainment.



Y teulu maeth

– safbwynt gofalwr maeth

Mae gwybodaeth yn nerth, yw'r neges y mae'r gofalwr maeth o Gymraes, Jocelyn, a'i theulu yn ei bwysleisio i bob plentyn yn eu tŷ.

Mae Jocelyn yn ofalwr maeth profiadol. Eglura hi sut mae hi wedi darbwyllo rhai o'r bobl ifanc mwyaf cyndyn o gymryd rhan mewn addysg.

'Rydym yn deulu sy'n credu mewn cael y gyfundrefn addysg i roi ei gorau,' medd hi. 'Ni chaniateir i neb beidio â mynd i'r ysgol a dangoswn iddynt fod ysgol yn bwysig.'

Mae Jocelyn wedi bod yn maethu er 2009 ac mae hi wedi gorfod gweithio'n galed ag amryw o blant i'w helpu i ddychwelyd i fywyd ysgol. Er enghraifft, roedd un eneth yn ei harddegau wedi bod yn gysylltiedig â phuteindra ac ni welai werth mewn ysgol; cawsai un bachgen ifanc ei wahardd yn rheolaidd o'i ysgol arbennig; ac roedd gan fachgen arall, a oedd ar brawf, gynifer o bobl yn gysylltiedig â'i adolygiadau nes iddo eu canfod yn hollol lethol ac ni allai gymryd rhan.

Mae un o fechgyn cyfredol y teulu sydd wedi'i faethu ac yn ei arddegau, Gareth, sy'n 14 oed, yn bwriadu mynd i brifysgol i astudio peirianeg. Ond pan ddechreuodd fyw gyda'r teulu dair blynedd yn ôl, roedd ond yn mynychu'r ysgol 50 y cant o'r amser.

'Roedd addysg iddo ef bryd hynny'n ddiflas. Roedd ysgol yn fan lle roedd pobl yn dweud wrtho beth i'w wneud,' medd Jocelyn. 'Gartref, arferai fod yn oedolyn.'

Roedd ar ei fam eisiau iddo fod gartref gyda hi, yn ofalwr iddi. Roedd o wedi bwriadu gadael ysgol yn 16 oed i ofalu amdani drwy'r amser.'

Heddiw, dywed Jocelyn fod ganddo gyfradd presenoldeb 100 y cant, ei fod yn mynd i weithgareddau ar ôl ysgol a'i fod yn cymysgu â phlant ei oed ei hun.

'Gwnaethom roi neges gyson iddo fod addysg yn bwysig,' eglura Jocelyn. 'Dechreuom drwy gael y wisg ysgol gywir iddo fel nad oedd o'n wahanol i neb arall, ac fe gafodd dorri'i wallt.'

Manteisiodd y teulu ar chwilfrydedd naturiol a deallusrwydd Gareth.

'Rhoesom gynnig ar lawer o bethau efo fo i weld ym mha beth y byddai ganddo ddi-ddordeb,' medd Jocelyn. 'Arferai fy ngŵr fod yn y lluoedd arfog ac fe aethom i Ganolfan Ofod Kennedy yn yr UDA ar wyliau ac fe lanwasom ei feddwl â gwybodaeth. Gwyliwn raglenni ar y teledu efo fo a cheisiwn ateb ei gwestiynau.'

Mae o gymorth bod gan y teulu ferch yn y brifysgol a all ddarparu delfryd ymddwyn. *'Rwy'n mynd â phlant*

wedi'u maethu efo fi i ymweld â hi yn y brifysgol,' medd Jocelyn.

'Yn ystod y daith yn y car, siaradwn am brifysgol a'r hyn y gallwch ei gyflawni.'

Mae Jocelyn wedi gweithio'n galed i ymgyssylltu ag athrawon a staff eraill yr ysgol i helpu plant yn ei gofal i ffynnu. Mae hi'n mynd i nosweithiau rhieni, sy'n helpu i ddangos i'r plant bod ysgol yn bwysig a bod y teulu'n ei goleddu.

Cyfaddefa y gall hyn fod yn rhwystredig weithiau, hefyd. *'Mae rhai athrawon yn gadael i blant beidio ag ymdrechu'n ddigon caled,' medd hi. 'Heriaf yr athrawon i wthio'r plant.'*

Y peth pwysicaf yw cysondeb, fe gred hi. Mae'n ymwneud â phwysleisio pwysigrwydd cael eich addysgu.

'Bob gyda'r nos, eisteddwn wrth y bwrdd a siaradwn am yr hyn a ddigwyddodd yn yr ysgol,' medd hi. 'Mae bron pob plentyn sydd wedi bod yma wedi dweud nad oeddynt wedi arfer â phobl yn cymryd cymaint o ddi-ddordeb ynddynt, a dywedaf wrthynt fod angen iddynt wneud yn dda yn yr ysgol i gael gwell bywyd ac i gael rhagolygon ar gyfer eu dyfodol.'



5 CYNGOR GWYCH JOCELYN i ofalwyr maeth

- 1 Gofynnwch i rywun egluro pethau wrthyh** os nad ydych yn deall sut maent yn gweithio. Peidiwch â theimlo cywilydd nad ydych yn gwybod, oherwydd mae pob awdurdod lleol a phob ysgol yn wahanol.
- 2 Peidiwch â bod ofn herio'r athrawon** i gael disgwyliadau uchel ar gyfer y plant. Mae rhai athrawon yn gadael i blant beidio ag ymdrechu'n ddigon caled.
- 3 Ceisiwch atal cyfarfodydd rhag digwydd yn ystod oriau ysgol,** megis adolygiadau o blant sy'n derbyn gofal. Mae'n peri cywilydd i'r plant oherwydd bod eu holl gyfeillion yn gwybod pam maent wedi'u tynnu allan o'r ystafell ddosbarth, ac maent yn colli amser addysgu pwysig.
- 4 Os oes arnoch angen cymorth gyda gwaith cartref, gofynnwch amdano.** Mae gwaith cartref yn galed – i ofalwyr maeth, hefyd! Mae rhai ysgolion yn cynnal dosbarthiadau; er enghraifft, mewn mathemateg i helpu rhieni a gofalwyr i wella'u sgiliau.
- 5 Dangoswch eich bod yn credu bod ysgol yn bwysig** drwy fynychu nosweithiau rhieni a dechrau sgwrs â'r athrawon.

Y gweithwyr proffesiynol eraill y gallech eu cyfarfod yn yr ysgol...

Athro dynodedig i blant sy'n derbyn gofal

Mae yna reidrwydd yn ôl y gyfraith ar bob ysgol a gynhelir i gael aelod o staff yr ysgol sy'n gyfrifol am blant sy'n derbyn gofal. Dylai'r athro hwn fod yn uwch-aelod o staff a chanddo rôl arweiniol wrth hyrwyddo profiad addysgol plant sy'n derbyn gofal. Dylent wneud eu hunain yn hysbys i'r plentyn fel rhywun y gallant ymddiried ynddo, fydd yn cymryd eu problemau o ddifri' ac a fydd yn eu helpu i ymdrin â nhw. Dylai'r person hwn fod yn fan cyswllt cyntaf ichi os oes gennych unrhyw bryderon cyffredinol ynglŷn ag addysg neu les eich plentyn yn yr ysgol.

Cydgysylltydd Addysg Plant sy'n Derbyn Gofal (LACE)

Diffinnir union rolau Cydgysylltwyr Addysg Plant sy'n Derbyn Gofal gan yr awdurdodau lleol unigol. Maent yn bodoli i sicrhau bod plant wedi'u maethu'n cael unrhyw gefnogaeth ychwanegol y mae arnynt ei hangen gydag addysg, ac maent wedi'u lleoli yn adrannau gofal cymdeithasol neu addysg yr awdurdod lleol. Gall cydgysylltydd LACE weithredu fel eich porth i'r wybodaeth neu'r cymorth y mae arnoch chi a'ch plentyn maeth ei angen.

Cydllynydd anghenion addysgol arbennig (SENCO)

Aelod o staff yr ysgol a chanddo gyfrifoldeb dros fonitro pob myfyriwr sydd angen cymorth ychwanegol a thros sicrhau y cânt unrhyw asesiadau neu adolygiadau y mae arnynt eu hangen. Ar ôl deddfwriaeth ddiweddar, bydd cydllynwyr anghenion addysgol arbennig cyn bo hir yn wybyddus fel cydllynwyr anghenion dysgu ychwanegol (ALNCOs).

Seicolegydd Addysgol

Mae seicolegydd addysgol yn gweithio â phlant i gynorthwyo'u datblygiad a'u lles emosiynol. Mae hyn yn neilltuol o bwysig i blant – yn cynnwys y rheiny sy'n derbyn gofal – a allai wynebu rhwystrau ychwanegol mewn addysg.



Awdurdod dirprwyedig i ofalwyr maeth

Mae awdurdod dirprwyedig yn galluogi gofalwyr maeth i wneud penderfyniadau beunyddiol, pwylllog ynglŷn â'r plant a'r bobl ifanc y maent yn gofalu amdanynt, i helpu i roi bywydau mor normal â phosibl iddynt.

Gydag awdurdod dirprwyedig, gall gofalwyr maeth gymryd cyfrifoldeb dros lawer o bethau yn ymwneud ag addysg, yn cynnwys mynychu nosweithiau rhieni a llofnodi ffurflenni caniatâd ar gyfer triapiau ysgol. Golyga hyn nad yw plant yn colli digwyddiadau drwy orfod aros am ganiatâd i gyrraedd oddi wrth rywun nad yw'n eu gweld bob diwrnod.

Mae deiliaid 'cyfrifoldeb rhieni' (yr awdurdod lleol a / neu'r rhieni) yn dirprwyo awdurdod i ofalwyr maeth ymgymryd â'r cyfryw orchwylion a gwneud penderfyniadau. Mae egluro pa bryd y caiff awdurdod ei ddirprwyo'n dibynnu ar lawer o ffactorau, yn cynnwys oed y plentyn, statws cyfreithiol a chynllun gofal.

Rhai o'r heriau sy'n wynebu plant wedi'u maethu



Gall fod gan blant wedi'u maethu ychydig mwy o anawsterau i ymdopi â nhw na'u cyfoedion. Dyma rai o'r anawsterau mwyaf cyffredin a all effeithio ar eu bywyd beunyddiol yn yr ysgol.

Anawsterau o ran ymlyniad

Gŵyr gofawr maeth – o'u diwrnodau cyntaf o hyfforddiant – y gall fod gan y plant yn eu gofal anawsterau gydag ymlyniad fydd yn effeithio ar eu hymddygiad a'u datblygiad. Ond efallai y bydd gan athrawon lai o ymwybyddiaeth o'r broblem.

Gall anghenion ymlyniad nas diwallir arwain at anawsterau cymdeithasol, ymddygiadol ac emosiynol. Mae yna lawer o ffyrdd y gall yr anawsterau hyn fynegi'u hunain; gall plant fod yn herfeiddiol neu'n ymosodol. Efallai nad oes ganddynt lawer o gyfeillion a'u bod yn gwrthod â derbyn cymorth. Pan fo'r plentyn wedi profi esgeulustod, trawma, camdriniaeth neu golled, gall yr anawsterau hyn ac anawsterau eraill fod yn ddirifrol.

Gall plant a chanddynt anawsterau ymlyniad ei chanfod hi'n anodd pontio – rhwng gwersi, blynyddoedd ysgol ac, yn neilltuol, rhwng ysgolion. Gall fod eu cof gweithio a'u sgiliau trefnu yn isel. Ac ar ben hynny, gall fod eu hunan-barch yn isel, gan eu peri i adweithio'n annisgwyl mewn rhai sefyllfaoedd.

Gall y materion hyn fod yn heriol i staff yr ysgol i ymdrin â nhw. Gall gofawr maeth helpu drwy egluro wrth athrawon sut y gall eich plentyn ymateb mewn rhai amgylchiadau neilltuol a pha strategaethau sy'n gweithio iddyn' nhw.

Anghenion Addysgol Arbennig

Mae gan tua dwy ran o dair o blant sy'n derbyn gofal yng Nghymru ryw fath o angen addysgol arbennig, yn ôl Cyfrifiad Plant mewn Angen 2015 Llywodraeth Cymru bit.ly/CiNCensus

Mae hyn yn uwch o lawer na chyfartaledd cenedlaethol Cymru o 22 y cant o boblogaeth gyffredinol ysgol. Mae'r rhan fwyaf o'r plant hyn mewn ysgolion prif ffrwd, er bod 9 y cant o blant sy'n derbyn gofal mewn ysgolion arbennig (o'i gymharu â llai nag 1 y cant o'r boblogaeth gyffredinol). Mae gan tri ar ddeg y cant o blant sy'n derbyn gofal anabledd.

Y mathau amlaf o anghenion addysgol arbennig sy'n gysylltiedig â phlant sy'n derbyn gofal yw anawsterau emosiynol ac ymddygiadol. Gall rhai ymddygiadau weithredu fel cochl i broblemau eraill, neu fel modd o gyfleu problemau nad yw'r plentyn wedi canfod ffordd arall o'u cyfathrebu.

Ni fydd pob plentyn ag anableddau neu gyflyrau meddygol yn dioddef o anghenion addysgol arbennig, ac nid ystyrir fod bod ag iaith gyntaf wahanol yn angen addysgol arbennig.

Dim ond rhai plant ag anghenion addysgol arbennig sydd â datganiad o anghenion addysgol arbennig.

Mae yna ddau fath o anhawster a gydnabyddir yn gynyddol ymysg arbenigwyr.

Y rhain yw anghenion lleferydd, iaith a chyfathrebu ac anhwylderau sbectrwm alcohol ar y ffetws.

Anghenion lleferydd, iaith a chyfathrebu

Caiff rhai plant anawsterau i siarad neu i ddeall pobl eraill - mae yna sbectrwm o anawsterau, yn amrywio o blentyn yn cael anhawster wrth ynganu geiriau i fod yn methu â dehongli awgrymiadau cymdeithasol megis yr olwg ar yr wyneb. Unwaith y mae anhawster wedi'i ganfod, fe all therapi lleferydd ac iaith helpu, ond bydd ar ofalwyr maeth hefyd angen cysylltu â chydgylltydd anghenion addysgol arbennig yr ysgolion.

Anhwylderau sbectrwm alcohol ar y ffetws

Cred arbenigwyr bod gan fwy o blant nag a gredwn – yn enwedig y rheiny yn y system ofal – rywfaent o niwed i'w hymennydd a'u cyrff o ganlyniad i'w mamau'n yfed yn ystod beichiogrwydd. Mae anhwylderau sbectrwm alcohol ar y ffetws yn cwmpasu ystod eang o effeithiau, yn cynnwys nam ar y golwg, oediadau mewn lleferydd ac iaith, problemau â'r cof, gorfywiogrwydd ac ymddygiad cymdeithasol amhriodol. Gall y rhain gael effaith aruthrol ar fywyd ysgol a rhagolygon plentyn.

Triwntiaeth

Mae'n ofyniad cyfreithiol bod plant yn mynychu ysgol yn rheolaidd ac ar amser. Gall triwntiaeth arwain at ganlyniadau arholiad salach yn ogystal â rhoi'r cyfle i bobl ifanc ddod yn gysylltiedig â gweithgareddau troseddol neu ymddygiad gwrthgymdeithasol.

Fodd bynnag, gall plant o gefndiroedd neu o deuluoedd ag anhwylder, lle na chaiff y pwysigrwydd o fynychu ysgol ei bwysleisio, ddioddef o ran eu presenoldeb. Gall patrwm o gollu ysgol ddatblygu am nifer o resymau, yn cynnwys gorbryder ynglŷn ag ymgartrefu, bwlio, straen ynglŷn â gwaith ysgol ac annedwyddwch ynglŷn â sefyllfa deuluol y plentyn.

Fel gofawr maeth, y chi sy'n gyfrifol am sicrhau bod plant yn mynychu ysgol, ac os nad ydynt, am wneud yn sicr eu bod yn cael y cymorth y mae arnynt ei angen. Os yw triwntiaeth yn rheolaidd, dylid trefnu cyfarfod yn ddi-oed rhwng y gofawr maeth, y gweithiwr cymdeithasol a'r ysgol i drafod achosion posibl a dull atal.

Dywed pobl ifanc, 'Gwerthfawrogwn eich cefnogaeth'



Sophie

Mae Sophie yn 17 oed ac mae hi wedi bod mewn gofal maeth ers pan oedd hi'n 6 oed. Mae hi ar hyn o bryd yn astudio yn y coleg.

'Nid oedd ysgol yn rhy ddrwg. Fy nghanlyniad TGAU gorau oedd Saesneg, y cefais B ynddo. Roedd fy athrawes Saesneg yn wirioneddol gefnogol. Roedd hi'n dweud mewn gwirionedd y gallwn ei wneud o a fy mod yn gwneud yn wirioneddol dda – fe wnaeth imi gredu y gallwn ei wneud o.

'Fe aeth fy ngofalwyr maeth i bob noswaith rhieni a gwnaethant yn sicr bod gennyf bopeth roedd arnaf ei angen, fel y pethau iawn yn fy mag, gliniadur a desg gartref yn fy ystafell.

'Doedd o ddim y peth gorau cael fy rhynnu allan o wersi ar gyfer cyfarfodydd. Nid yw'r rhan fwyaf o bobl mewn gofal yn hoffi hynny. Mae pawb yn y dosbarth yn gweld eich bod yn gorfod gwneud y peth hwn, ond fy mhenderfyniad i oedd p'un a oedd arnaf eisiau dweud wrthynt fy mod mewn gofal. Ac nid wyf yn credu bod ar yr holl athrawon angen gwybod fy mod mewn gofal.

'Ar ôl coleg, rwy'n gobeithio cael gwaith mewn canolfan chwaraeon. Mae gen i eisoes lawer o'r cymwysterau y mae arnaf eu hangen i hynny. 'Fe ddywedwn wrth bobl ifanc eraill, peidiwch â gadael i fod mewn gofal eich dal yn eich ôl - ewch amdani!'

Ali



'Helpodd fy ngofalwr maeth i pan oedd arnaf ei angen ac er efallai na wnes ei werthfawrogi ar y pryd, rwy'n ddiolchgar am y gefnogaeth honno yn awr.'¹

Bob

Pan symudodd Bob, 15, i ardal newydd, fe wnaeth ei ofalwyr maeth newydd ei gynnwys wrth benderfynu ym mha ysgol i gofrestru ac fe wnaethant ei annog i gael disgwyliadau uchel.

Fe gefais daith o amgylch yr ysgol, roeddwn yn teimlo, 'Dyma braf, rwy'n hoffi hyn'. A gwyddwn am, ac fe ymchwiliais i'r ysgolion eraill o'i hamgylch, a dywedais, 'Ni chaf unlle lle y gallaf gael gwell cymwysterau.'²



Connor

Roedd ar Connor, 13, eisiau ymuno â'r fyddin. Gwnaeth agwedd ei ofalwr maeth roi hwb i'w hunan-gred.

Dywedodd fy ngofalwr maeth y gallwn lwyddo petawn yn ymdrechu'n ddigon caled a fy mod yn hyfforddi'n ddigon caled, fel y gwnaf.'²



Nadine

Dywedodd Nadine, 21, fod ei gofalwr maeth yn credu ynddi a dywedai wrthi bob amser y gallai hi fynd i brifysgol.

'Roedd fy ngofalwr maeth ar y pryd yn dweud, 'Rwyf yn mynd i fod yn yr un y cant hwnnw [sy'n astudio mewn prifysgol]'. Ac ni wn, ond fe wnaeth roi ychydig bach mwy o ffydd ynof ac fe wnaeth imi fod eisiau'i wneud o ychydig bach yn fwy.'²



¹ Cyfwelwyd â pherson ifanc gan Voices from Care yn Addysg, Yr Hyn a Olyga i Mi, 2015, bit.ly/EWIMTM

² Daw'r cyfweiliadau o Deall Profiadau Addysgol a Safbwyntiau, Cyrhaeddiad, Cyflawniad a Dyheadau Addysgol Plant sy'n Derbyn Gofal yng Nghymru, Canolfan Ymchwil a Datblygu Gofal Cymdeithasol Plant, Prifysgol Caerdydd, Tachwedd 2015.

Mwy o wybodaeth

Addysg yn gyffredinol

Canllaw Gofalwr Maeth i Addysg yng Nghymru, Maria Boffey a John Galloway, Y Rhwydwaith Maethu, 2016 bit.ly/EduWales

Cyfrifiad Plant mewn Angen, Llywodraeth Cymru bit.ly/CiNCensus

Addysg, Anne Collis, Y Rhwydwaith Maethu, 2008

Strategaeth Codi Uchelgais a Chyrhaeddiad Addysgol Plant sy'n Derbyn Gofal yng Nghymru, Llywodraeth Cymru, Ionawr 2016, bit.ly/RAEAttainment

Ffynnu, rhifyn addysg arbennig o'r cylchgrawn cyhoeddwyd gan Y Rhwydwaith Maethu ar gyfer pobl ifanc wedi'u maethu yng Nghymru bit.ly/TFNthrive

Deall Profiadau Addysgol a Safbwyntiau, Cyrhaeddiad, Cyflawniad a Dyheadau Plant sy'n Derbyn Gofal yng Nghymru, Canolfan Ymchwil a Datblygu Gofal Cymdeithasol Plant, Prifysgol Caerdydd, Tachwedd 2015 bit.ly/LACAEducation

Ymlyniad

Magu Perthnasoedd Drwy Adrodd Storiâu: Canllaw gofalwr maeth i ymlyniad a storiâu, Steve Killick, Maria Boffey, Y Rhwydwaith Maethu, 2012 bit.ly/BRTStorytelling

Mae Ei Wneud o'n lawn i Bob Plentyn yn helpu ysgolion a rhieni i ddeall anghenion addysgol plant wedi'u mabwysiadu. Mae'r strategaethau yn y canllaw yn disgrifio arferion da i bob plentyn a all brofi problemau ymlyniad. Gweler adoptionuk.org/resources.

Awdurdod Dirprwyedig

Mae gan wefan Y Rhwydwaith Maethu fwy o wybodaeth yma bit.ly/DelAuth

Anawsterau lleferydd ac iaith

Afasic afasic.org.uk

iCan www.ican.org.uk

Anhwylderau Sbectrwm Alcohol ar y Ffetws

Y Clinig Cenedlaethol ar gyfer Anhwylderau Sbectrwm Alcohol ar y Ffetws fasdclinic.com

Ymddiriedolaeth FASD fasdtrust.co.uk

Sefydliad Cenedlaethol Syndrom Alcohol ar y Ffetws y DU nofas-uk.org

Hyfforddiant

Mae'r Rhwydwaith Maethu wedi creu cwrs hyfforddiant addysg ar-lein ar gyfer gofalwyr maeth, sydd ar gael drwy'r DU i gyd. Mae'r cwrs addysg ar-lein yn grymuso gofalwyr maeth i wybod eu rôl yn helpu plant a phobl ifanc i lwyddo, i ystyried sut i oresgyn rhwystrau i ddsygu ac i ddsygu mwy am y gyfundrefn addysg.

Ewch i thefosteringnetwork.org.uk/get-involved/training-consultancy/training-foster-carers/online-training

Gall Y Rhwydwaith Maethu hefyd ddarparu cwrs hyfforddi mewnol ynglŷn ag addysg, sydd wedi'i greu'n unswydd i ddiwallu anghenion eich gwasanaeth. Cysylltwch â'n rheolwr dysgu a datblygu yng Nghymru, Sarah Mobedji, drwy sarah.mobedji@fostering.net

The
**Fostering
Network**
Rhwydwaith
Maethu

Rhwydwaith Maethu Cymru

1 Pentir Caspian, Stryd Pierhead,
Bae Caerdydd CF10 4DQ

ffôn: 029 2044 0940

e-bost: wales@fostering.net

thefosteringnetwork.org.uk



canfyddwch ni ar facebook
facebook.com/thefosteringnetwork



dilynwch ni ar twitter
[@fosteringnet](https://twitter.com/fosteringnet)



dilynwch ni ar instagram
[@fosteringnet](https://instagram.com/fosteringnet)